



新北市水環境改善 空間發展藍圖規劃




新店溪軸帶分區座談會議

111/08/09

從新北市的動力看水環境藍圖核心價值



新北市三大城市發展重要能量

-  持續成長的年輕公民城市
-  新北市重大基礎建設
-  建立「北台示範」



四軸帶流域品牌營造、流域河段定位

淡水河：家園之美與公民責任之河



大漢溪：北台水文化河廊



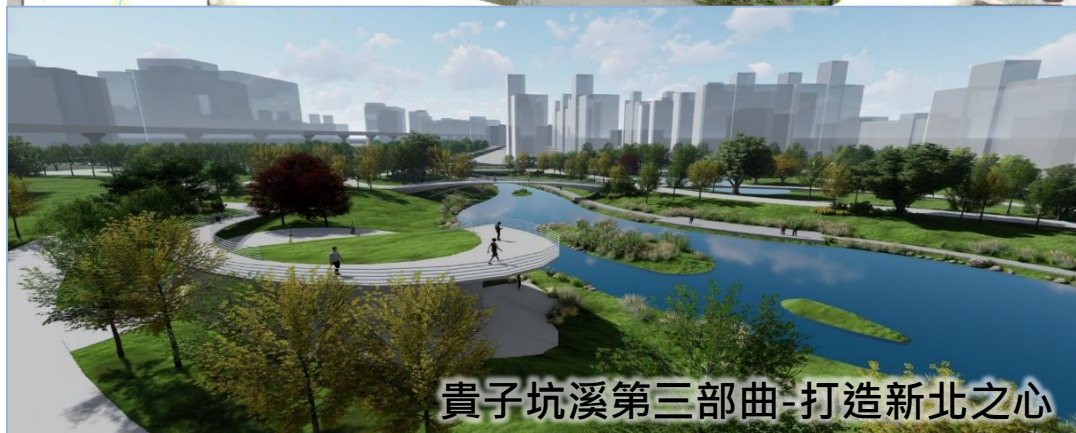
新店溪：多元價值豐富融合的細膩水路



北海岸：以藍綠基盤創生地方的機會清流



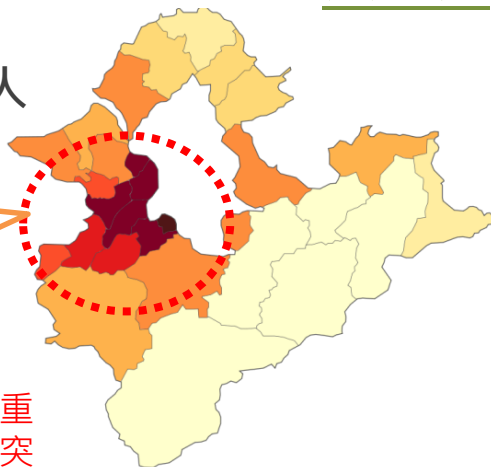
具有「水清淨」、「水生態」、「水文化」三水綜效的特別價值水體：新北都市河廊再生



新北市水環境空間藍圖規劃：嚮居水岸四軸帶

- 轄區：29 行政區
- 人口數：4,024,539 人
(截至109年4月30日)

人口稠密區



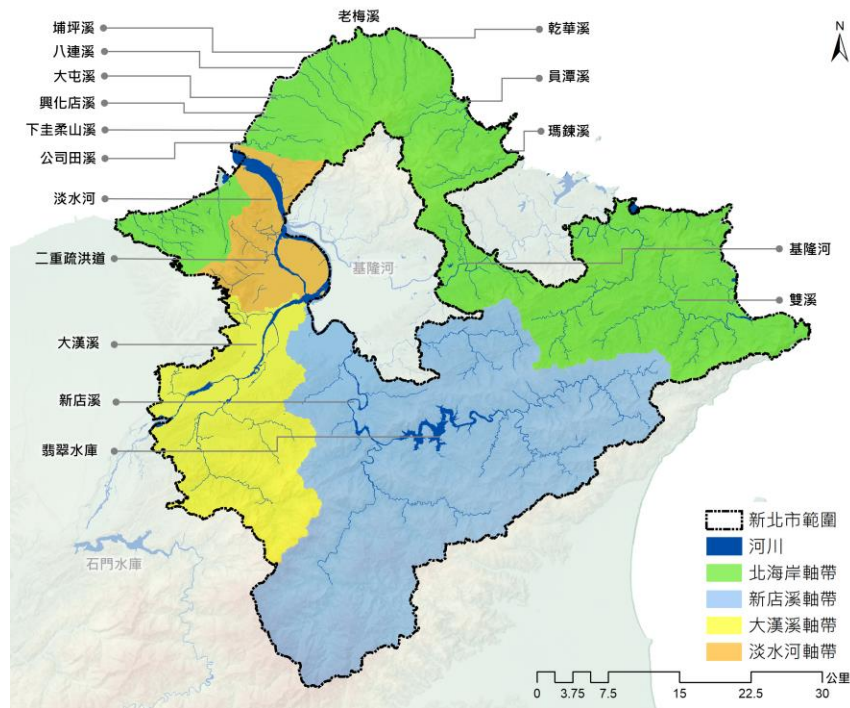
新北市近年來，歷經升格、重大建設陸續完成、人口成長突破400萬，市府各部門都必須提出更具企圖心的行動，以跨領域、跨部門、跨政府民間的思維，研擬各項公共計畫，來解決問題、提升服務，以營造一個更安居樂業的新北市。



五股、永和、新店、蘆洲、淡水，人均綠地 < 0.5m²

永和、板橋人口密度高

淡水河、大漢溪、新店溪軸帶 + 北海岸河川



新北市水環境空間藍圖關鍵目標:厚植市民水意識

現況/水體/議題

- 河川·水圳·區排
- 濕地·海岸·

新北路徑
更聚焦在水與
社會資本

新北市
能量
與
機會

移民到公民的心情

城市升格

適居營造

六水治理工具

教育共識

新基礎建設

水文化斷裂

營造住民水意識 的槓桿式營造

水利用地定位改造	8	11		
水意識再造	3	16	17	
跨部門合作	10	16	17	
水家園印象轉正	3	6	10	11
水文化共同體營造	4	10		
水漾學堂	4	16	17	
水共生圈與社區營造	11	17		
水價值公民養成	4	10	17	
生態縫合藍線連結	3	11	13	15
氣候變遷	3	9	13	15
韌性社區	11	13		
城郊融合	1	11		
海洋培力	1	11	14	

藍圖方案

營造有水與家園意識的城市

- 短程: 2-5年
- 中程: 5-15年
- 長程: 15-30年

- 四軸/定位
- 新北六水
- 城市趨勢

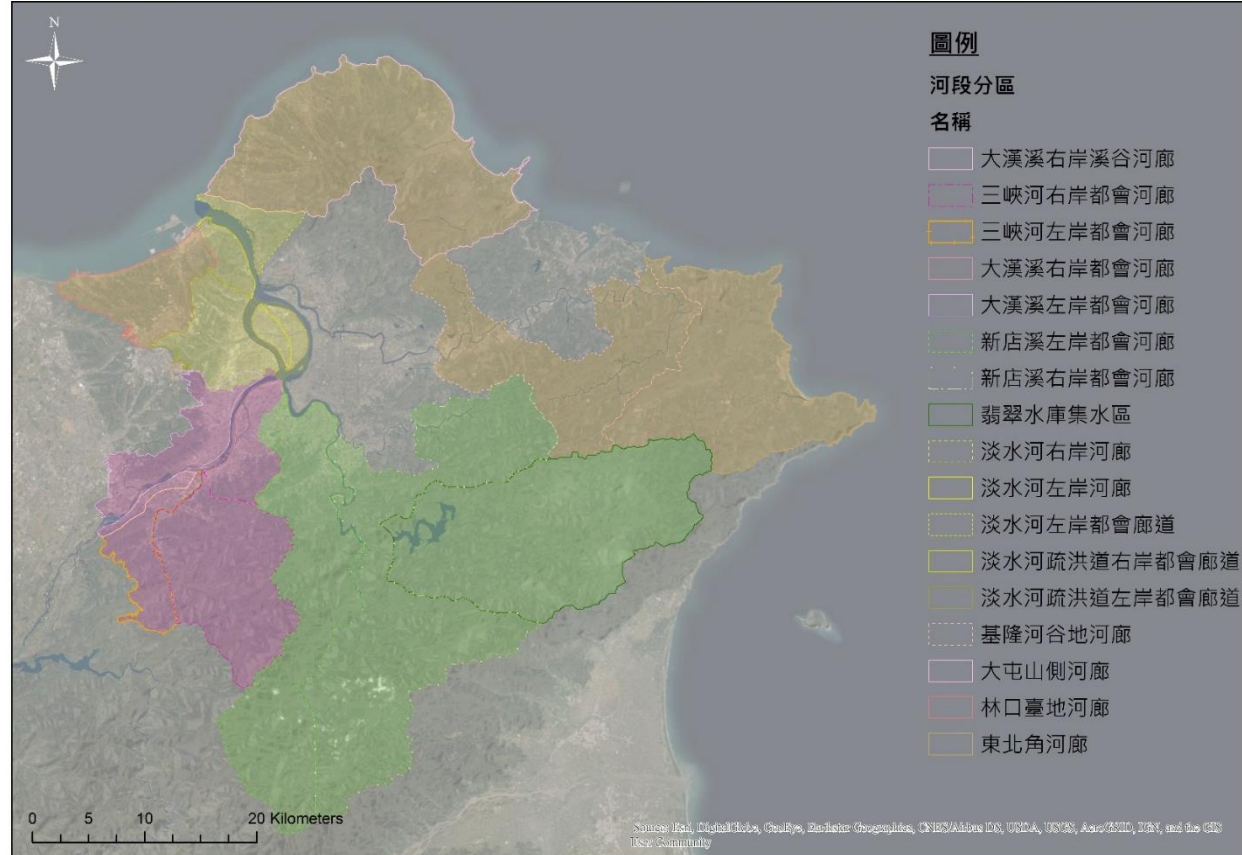
新北藍圖願景

新北永續·水家園



各軸帶河廊劃分

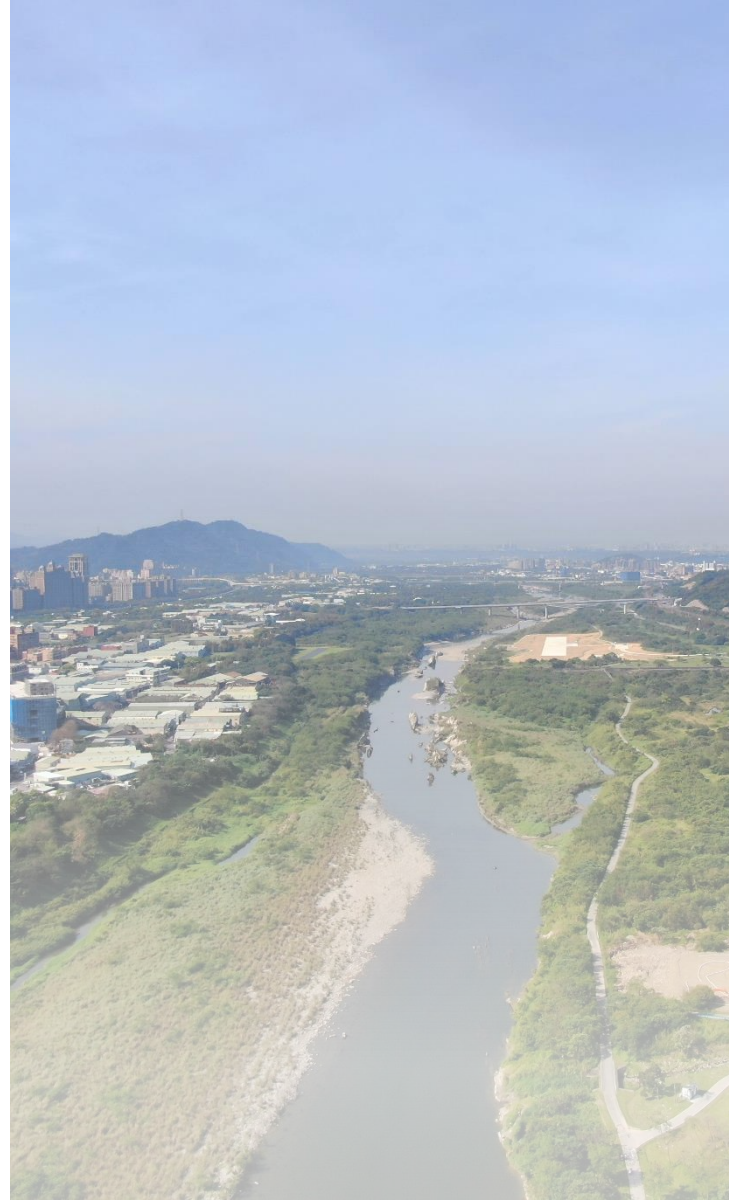
軸帶	河廊
淡水河軸帶	淡水河左岸河廊
	淡水河右岸河廊
	淡水河左岸都會河廊
	疏洪道左岸都會河廊
	疏洪道右岸都會河廊
	疏洪道河灘地河廊
大漢溪軸帶	大漢溪左岸都會河廊
	大漢溪右岸都會河廊
	三峽河左岸都會河廊
	三峽河右岸都會河廊
新店溪軸帶	新店溪左岸都會河廊
	新店溪右岸都會河廊
	翡翠水庫集水區
北海岸軸帶	林口臺地河廊
	大屯山側河廊
	基隆河谷地河廊
	東北角河廊



新北市空間水環境發展藍圖初稿



新店溪軸帶河廊與重要計畫



新店溪軸帶水環境空間發展藍圖初稿



新店溪河川策略倡議

周邊六捷運站綜效

- 新店溪中下游河廊周邊共有六個捷運站，此一全國的唯一優勢，可提供大量人潮方便到達參與河廊活動，本次藍圖計畫將視此為重要機會。

一起造河廊與二十萬人夏日河廊節慶

- 因新店溪週旁都市條件成熟，且具有交通優勢，願景容易達成共識，是透過公共參與邀請各方一起造河之極佳場域。

六水博覽場營造

- 新店溪中下游河廊周邊共有六個捷運站，此一全國的唯一優勢，可提供大量人潮方便到達參與河廊活動，本次藍圖計畫將視此為重要機會。

右岸細膩左岸保態

- 新店溪中下右岸都市區發展已相對成熟，左岸則因輕軌完成後與都市土地利用仍有變動幅度，故可採取右岸細膩經營、左案謹慎規劃維持河岸生態與居民生活狀態之策略。

新店溪河川策略倡議

水漾學堂策略

- 新店溪富各項水主題環境，應善用108課綱動力，克服經常門資源限制，媒合NGO社群，沿岸廣造水漾學堂，邀請周邊學校將臨近水環境資源整合到學校特色課程之機制中，經營師生、親子與社區等客群，讓水價值從河岸走入生活中。

水路生活文化策略

- 因新店溪週旁都市條件成熟，且具有交通優勢，願景容易達成共識，是透過公共參與邀請各方一起造河之極佳場域。

城市生態資產營造策略

- 新店溪中上游位於水源保護區富含綠色生態資源，是新北市的重要生態基地，應透過綠綠資源串連、社會共學與水漾學堂機制，讓更多市民因接近生態資產而成為有水意識的環境公民。

108 課綱帶來公眾參與新動力

公眾參與的新嘗試：新北水漾學堂

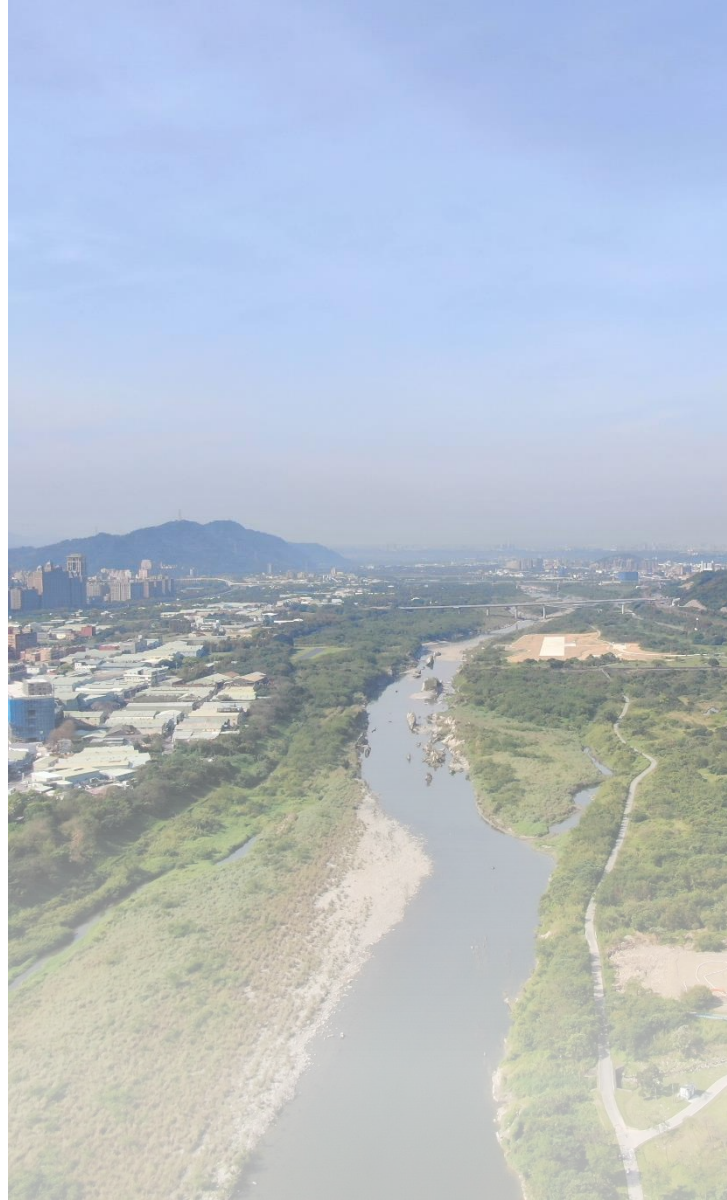
新北水漾學堂可參考案例

新竹舊港島苗栗頭份

東興堤防苗栗通霄

新埔海堤與海岸營造

公眾參與與各方協作機制



台灣社會新動能、已出現可參考案例

108課綱與親子動力

- 108課綱「自（發）、（互）動、（共）好」精神
- 水環境周圍的學校對水利部門推動相關計劃是重要助力

第二河川局「公私協力模式」

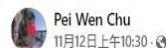
- 以公私協力創造公共意義與工程故事。
- 水環境「主場學校」：亮點場域周邊國中與小學，是計畫過程與成果的最佳夥伴。
- 「新竹市舊港島防洪工程」、「苗栗縣頭份市東興堤防」連續兩年獲得行政院公共工程金質獎水利類工程唯一的年度特優



- 水岸就是教室，學校師生與親子就是河川環境主力與先端客群。
- 河川教育向下紮根。
- 與學校108課綱校本課程結合，讓學校成為經營場所的參與者



南寮國小校方深感河口教室與舊港島之價值，將其視為學童必修主題，並表示願意擔任河口教室主場學校。



Pei Wen Chu

11月12日上午10:30 · 🌐

你知道竹塹港在哪嗎?你知道濕地保育的重要性嗎?

108年課綱下，各校都發展出不同的校本課程，南華國中七年級校本課程-南寮采風與海濱漫遊，都以在地文化為出發點，希望透過校本課程讓孩子更認識在地文化。

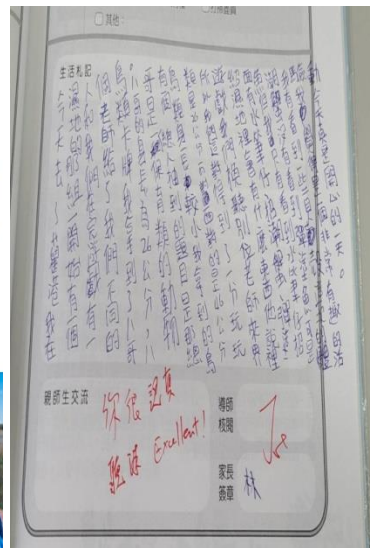
今天有機會本校七年級學生參加二河局辦理的「舊港暨天謝地活動」活動，學生在舊港島臺61線橋下河口教室下，透過遊戲的方式認識野鳥與候鳥的習性，也透過實際生態導覽的課程，就近觀察招蝶蟹與海茄苳的特徵，也讓學生能夠瞭解到濕地海口生態的重要性。

本次活動除了用生態的角度認識舊港島外，也邀請到舊港里蔡里長帶著學生認識舊港曾經繁榮的竹塹港、生源行、舊港庄役所...等地區，透過里長生動導覽，學生更了解到竹塹港的過往精彩。

此次活動非常感謝二河局與蔡里長，讓學生能夠用不同角度認識舊港，也更了解到自己家鄉的文化特色，期許更多南華國中的孩子可以主動探索身邊的文化，探索學習!



南華國中朱佩文老師，透過臉書表達對局方營造河口教室的肯定，並主動分享學生回饋札記心情。



新北水漾學堂可參考案例：苗栗頭份東興堤防

110年度行政院公共工程金質獎水利類特優

- 結合在地校方現場的第一線教學經驗，用河岸來開發課程的方案。
- 新興國小主動透過校內工作坊開發水岸遊戲場之「東興堤防趣味競賽」課程。
- 苗栗東興堤防成為頭份市新興國小師生『客家文化體驗』課程的遊戲場
- 全校參與，引動親子家庭對河岸與河川環境的理解與體驗。
- 河川教育向下紮根。



融合在地特色 深化亮點推廣



水岸成為學校特色課程遊戲場



17 新北水漾學堂可參考案例：苗栗通霄新埔海堤與海岸營造

- 苗栗通霄新埔國小（校門緊鄰海堤與海岸）將海岸視為其海洋課程的實踐場域
- 愛鄉、愛海教育向下紮根。
- 透過新埔海堤與海岸營造，表現海洋教育學校之特色。
- 軟硬體多元營造，用學校帶動社區



鼓勵愛鄉意識 培力海洋學子



新北水漾學堂的價值與創新效益

兼具多元效益模式

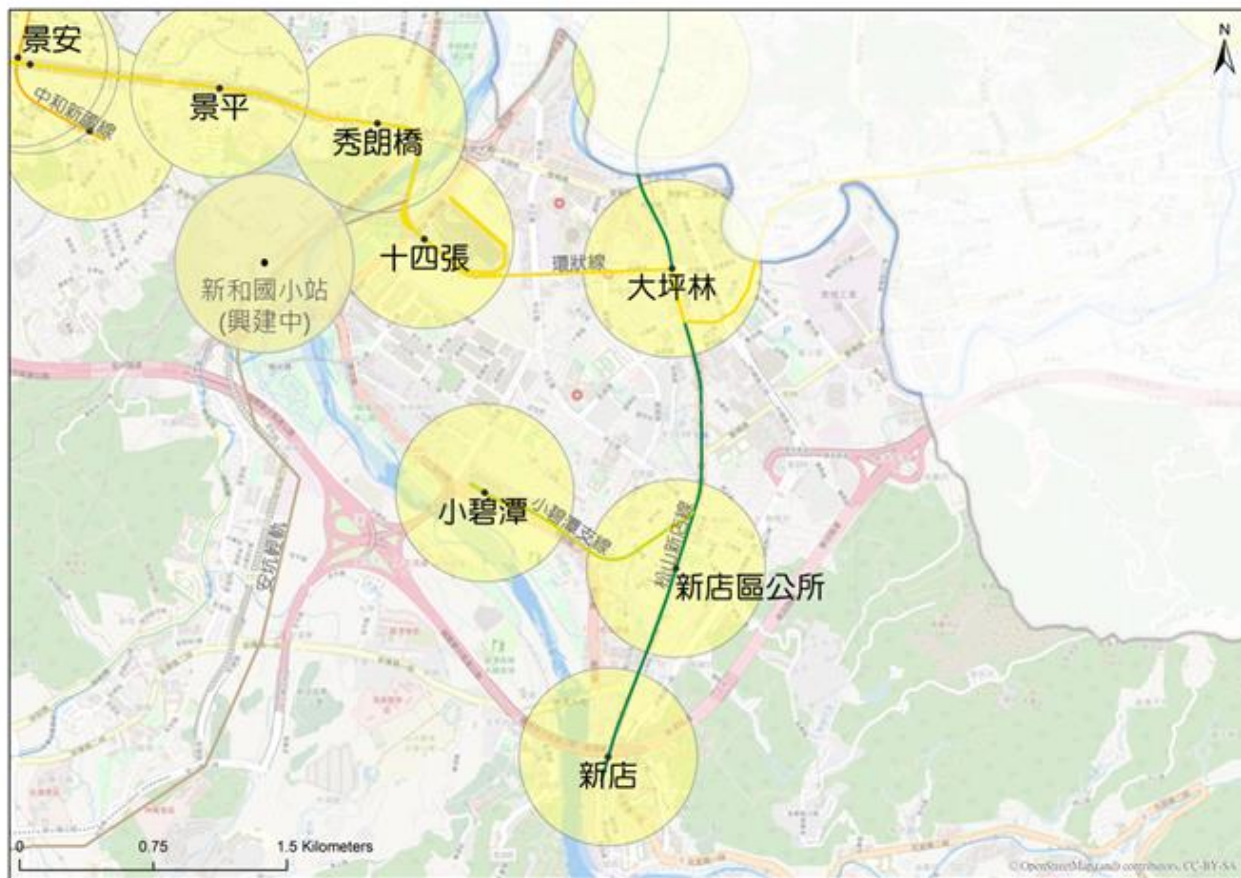
- 本次藍圖計劃所要求的「導入公眾參與」、「願景形成」、「亮點方案與實質規劃」、「後續維護管理」、「藍圖成果」等多項核心工作任務，在「新北水漾學堂」可一次完成。

新北市成為水環境議題公私協力的領先者

- 「新北水漾學堂」各合作學校均以其「所處地方場域與教育第一線經驗」將能各自發展出有想像力的主題，而能與藍圖計劃之行動互為融合與支撐，經投入落實後，則成為雙方共同的亮點成果，這一刻新北市已進入水環境營造與公私協力新的階段。
- 「只要提供良好水岸營造成果，各方具想像力之倡議與行動將能自然融接，共成一良性循環，而這些良性發展將成為新北市在公共計畫的口碑、以及可參考典範」

成為淡水河流域調適亮點模式之潛力

新店溪中下游河廊與周邊捷運站空間形勢



新店溪中下游河廊周邊共有六個捷運站，此一全國的唯一優勢，可提供大量人潮方便到達參與河廊活動，本次藍圖計畫將視此為重要機會。

一起造河廊與夏日河廊節慶



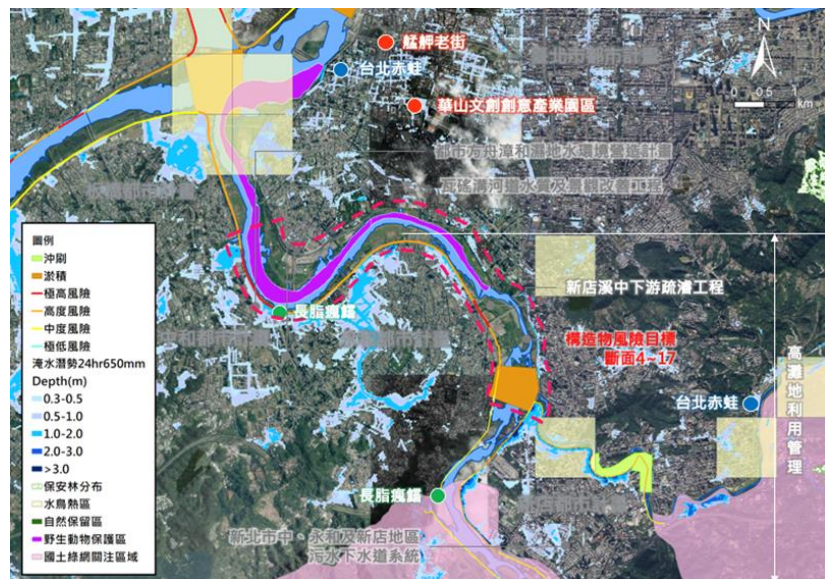
因新店溪周邊都市條件成熟，且具有交通優勢，願景容易達成共識，是透過公共參與邀請各方一起造河之極佳場域。

六水博覽場營造



新店溪軸帶水環境空間發展藍圖初稿





新店溪中上游位於水源保護區富含綠色生態資源，是新北市的重要生態基地，應透過綠綠資源串連、社會共學與水漾學堂機制，讓更多市民因接近生態資產而成為有水意識的環境公民。

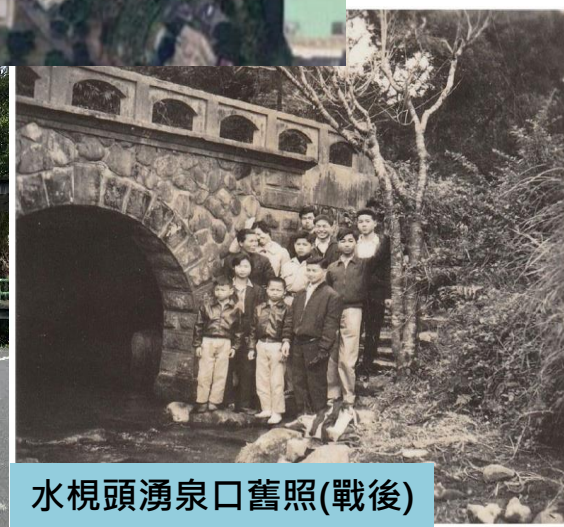


結合108課綱動力，最好的現場教學基地



新店溪富各項水主題環境，應善用108課綱動力，克服經常門資源限制，媒合NGO社群，沿岸廣造水漾學堂，邀請周邊學校將臨近水環境資源整合到學校特色課程之機制中，經營師生、親子與社區等客群，讓水價值從河岸走入生活中。

潛在案例：淡水水梘頭湧泉



發展中的案例(若條件成熟將提送後續前瞻提案：淡水水源國小引古圳)

- 荷蘭人在400年前的航海地圖中已紀錄下公司田溪；公司田溪7條支流其中一條即是源自淡水水源里的「水梘頭湧泉」。
- 「水梘頭」的地名源自水利設施，清代先民使用此種木製的分水設施，引水梘頭湧泉的水資源開墾當地聚落、開鑿水梘頭圳，至今已超過200年。100年前的日本時期，日本也曾計畫利用水梘頭湧泉，興築台灣第一個自來水工程 - 「滬尾水道計畫」。
- 水梘頭圳路旁的水源國小，舊稱「水梘頭公學校」，若公司田溪水文化能成為水源國小之校本課程，將極有說服力。水梘頭圳路流經水源國小，若能將湧泉的水，透過圳路引入學校，作為非飲用水，輔以圳路環境營造與焦點地景(如水車)，可形成一水文化場域，作為地方社區吸引遊客前來的創生主題。

新店溪軸帶水漾學堂的初步倡議

新店溪河廊學習空間總體營造構想



新店溪中下游周邊有捷運松山新店線、捷運環狀線、新北輕軌安坑線等六個捷運站，具備良好的交通條件。搭配碧潭堰與其周遭的現有或潛力亮點，有機會透過公私協力的模式，營造一條共學共遊的河廊，提供市民假日休閒更多元的水岸體驗，同時也有機會呼應108課綱的期待，作為新店溪流流域周邊學校師生自主學習的場所。

藍圖計畫擬透過公共參與與對話，共商擔任水漾博覽場的主場學校，長期扮演水意識紮根的分享者角色，以深刻呼應此一願景，而走讀與遊覽此一河廊所需之建議動線環境、沿線水環境軟硬體的整合與營造，在各方協力形成共識後形成提案書，並將水漾學堂的營運經常門資源列入提案中，將有機會成為前瞻水環境方案，爭取公共資源之支持，故本次會議特提出此一初步倡議，邀請各方討論，期能形成共識與共願。

感謝聆聽，敬請指教

