

新北市 110 年度雨水下水道及道路側溝考評成果暨歷年缺失比較分析

一、計畫概述

新北市政府前身臺北縣政府（以下簡稱本府）為維持轄內雨水下水道各幹渠排水暢通，冀期減少積淹水問題發生，特於民國 91 年 5 月 8 日訂定「臺北縣政府雨水下水道維護及管理績效考評執行要點」，考評範圍為都市計畫區內雨水下水道各主幹支渠，配合本府組織改制於民國 101 年 6 月 8 日訂定「新北市政府雨水下水道及道路側溝維護管理績效考評作業要點」，並廢止「臺北縣政府雨水下水道維護及管理績效考評執行要點」，爰此作為持續辦理績效考評作業之法令依據。

新北市境幅員廣闊，涵蓋共 29 個行政區，隨自然環境特性及交通發展差異，各行政區都市化發展程度不一，都市建設亦隨地域特性而異。新北市境內都市計畫區之排水工程多屬臺灣省住都局時期所擘劃，民國 90 年初改由內政部營建署及縣市政府規劃及進行重新檢討，因此本府為能有效維護管理轄內雨水下水道系統，自民國 91 年即全國首創雨水下水道維護管理考核制度，且至今仍屬 6 都中本市特有之管考機制。另分期分階段調查雨水下水道現況、辦理雨水下水道圖資建置、數化處理與典藏，並推動雨水下水道業務資訊化，加值雨水下水道資料與應用。

本市轄內雨水下水道建設因歷時久遠與現今都市現況需求顯著不同，近年來各河川及排水出口為因應外水洪氾威脅，陸續完成防洪設施整建，雖已大幅降低市區因洪水倒灌所致災情形，惟於颱風暴雨期間之內水排除亦顯重要。為能更深入瞭解各行政區公所轄管雨水下水道維護情形，本府於臺北縣政府改制直轄市前，至民國 94 年起依據「臺北縣政府雨水下水道維護及管理績效考評執行要點」成立考評委員會，並於每年防汛期前、防汛期後期一定期限內對各行政區所彙整之雨水下水道系統維護管理書面資料辦理查核及轄內各都市計畫區之雨水下水道幹渠進行現地考評作業，藉以驗證清疏管理維護成效，並彙整考評成果與提出改善建議，俾供各行政區針對缺失持續改善，落實維管一體精神。

二、計畫緣由

現今考評作業要點係緣自民國 100 年度新北市政府第 4 季災害防救會報裁示事項，本局據以修訂「新北市雨水下水道暨道路側溝維護及管理績效考評作業要點」，並冀期各行政區公所加強雨水下水道及道路側溝之維護管理，以維持整體排水功能與暢通狀態，減少積淹水情形發生，確保民眾免遭水患，並促進都市之健全發展。本局為能充分掌握本市境內雨水下水道維護管理資訊，於民國 94 年~101 年間係以委外方式執行，惟自民國 102 年迄今則以本局自辦方式辦理，除可樽節經費亦能藉實地參與，達到提供成果建議與精進管理作為之成效。

三、計畫目標

為能落實各行政區公所雨水下水道暨道路側溝維護管理績效考評工作，歸納計畫目標有三項，說明如下：

- (一) 組成專業評核團隊，並以專業知識檢視各行政區內雨水下水道暨道路側溝維護現況與發掘問題點，提出改善建議以強化市區排水系統既有功效。
- (二) 督導各行政區雨水下水道暨道路側溝自主檢查作為，完成各行政區內每年 2 次現地抽檢工作，藉以掌握雨水下水道現況。
- (三) 考評資料建置於新北市雨水下水道地理資訊系統資料庫，作為應用系統加值使用，並提供相關管理人員後續查閱應用與建立回饋機制。

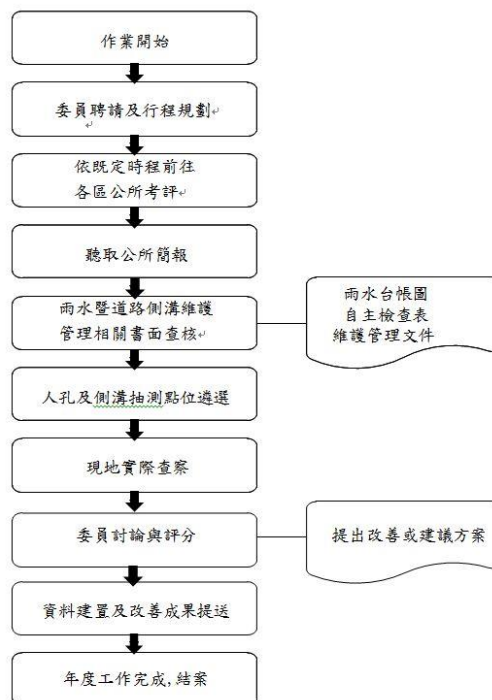
四、計畫範圍及工作項目

本年度工作計畫範圍涵蓋新北市 29 行政區都市計畫範圍，都市計畫面積約 1,239.55 平方公里，統計至 110 年 12 月 31 日止本市雨水下水道實際建設長度約 732.66 公里、實施率 92.34%。

本計畫工作項目有四項，簡要說明如下：

- (一) 聘請雨水下水道暨道路側溝考評專業委員。
- (二) 各行政區雨水下水道暨道路側溝書面資料查核與現地抽檢。
- (三) 彙整各項考評成果、委員意見及影像紀錄與相關資料建置。
- (四) 提升維護管理績效與持續改善缺失。

整體執行流程如圖一所示，透過組織化、合理性流程漸進完成工作。



圖一 工作執行流程圖

五、執行方式與辦理期程

本局對於「期程」、「範圍及分組」、「團隊組成」、「考評作業流程」、「現地評核資料建置」、「考評行程工作項目」、「考評成果及成績彙整」及「現地抽檢缺失統計分析」等項目之執行方式概述如以下：

(一) 期程：

110 年度第 1 次現地考評為 4 月 8 日至 5 月 7 日計 15 個工作天，第 2 次現地考評為 10 月 1 日至 11 月 8 日計 15 個工作天。

(二) 範圍及分組：

分組方式依「新北市政府雨水下水道及道路側溝維護管理績效考評作業要點」第五點分為三組，除書面資料查核外，現地抽檢原則以近年曾發生積淹水地區為抽驗重點區域，其餘則在雨水下水道幹管交會處等位置進行抽驗工作，共抽檢人孔總數量為 228 孔及側溝總數量為 456 處。

第一組：本市板橋區、三重區、永和區、中和區、新莊區、新店區、土城區、蘆洲區、汐止區、樹林區、林口區、淡水區。

第二組：本市鶯歌區、三峽區、金山區、八里區、五股區、泰山區、瑞芳區、三芝區。

第三組：本市石碇區、深坑區、坪林區、石門區、萬里區、平溪區、雙溪區、貢寮區、烏來區。

(三) 團隊組成：

工作成員除本局相關科室各級主管及雨水下水道工程科承辦人員(含轄區人員)外，另外聘具有雨水下水道或土木水利工程專業知識，且具備相關領域內豐富之實務經驗之專家學者 4 人、本府環境保護局及養護工程處同仁所組成並參與工作。

本年度共聘請祝錫敏、周文祥、羅俊昇及王治原等 4 位專家學者，擔任考評委員。

(四) 考評作業流程：



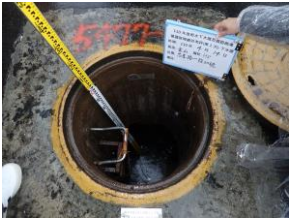


考評作業安排主要以每個行政區半日行程為主，並以地理位置鄰近的行政區安排於同日行程，藉以減少團隊交通時間上的耗費。表一為每日考評行程預定時程表(以每日 2 行政區為例)。

表一 考評每日預定時程表

時間	主題	地點
08:30-09:30 (30~60 分)	搭車前往行政區	市府東側→行政區公所
09:30-10:20 (50 分)	維護管理工作業務簡報 *行政區公所簡報(20 分) *書面資料審查(20 分) *問題討論(10 分) *抽檢位置遴選	行政區公所會議室 (簡報以 20 分鐘為限)
10:20-12:00 (100~120 分)	現地查察 *人孔 (含連接管) *側溝檢視 *其他排水設施 *防汛砂包 *拍照紀錄	行政區轄管範圍
12:00-12:30 (30 分)	搭車前往下個行政區	→行政區公所
12:30-13:30 (60 分)	用餐、休憩	備註：可配合公所上班時間 提前於 13:00 開始下午行程
13:30-14:20 (50 分)	維護管理工作業務簡報 *行政區公所簡報(20 分) *書面資料審查(20 分) *問題討論(10 分) *抽檢位置遴選	行政區公所會議室 (簡報以 20 分鐘為限)
14:20-16:20 (100~120 分)	現地查察 *人孔 (含連接管) *側溝檢視 *其他排水設施 *防汛砂包 *拍照紀錄	行政區轄管範圍
16:20-18:00 (60~100 分)	返回市府	→市府

考評項目主要包含「區公所簡報」、「書面資料查閱」、「人孔、側溝抽檢位置遴選」、「人孔側溝現地查察及記錄」、「意見溝通研討」及「缺失改善作業」。表三為本年度考評工作各項作業流程實例相片。

表二 考評工作各項作業流程實例相片

			
(1) 行政區公所簡報	(2) 書面查閱及人孔側溝抽檢位置遴選	(3) 人孔內部現況檢視	(4) 人孔內部淤積現況量測
			
(5) 人孔外觀查察與記錄	(6) 道路側溝檢視查察與記錄	(7) 意見溝通討論	(8) 缺失改善

(五) 考評行程工作項目:

分為兩大主軸，首先是書面資料查閱部分，評核委員依據行政區所提供的簡報及書面資料進行提問與業務工作評分，並遴選抽測的人孔、側溝處所；其次是現地查察部分，委員依據抽測處所及周邊現況進行現地維護評分。

(六) 考評成果及成績彙整:

考評項目及權重表分為雨水下水道及道路側溝兩部份，各考評類別概分業務項目、現地查察 2 部份，其業務項目權重為 60%、現地查察權重為 40%，前述兩項加總後之評分即為委員所評成績。

本年度雨水下水道及道路側溝權重占比各為 50%，年度總成績權重占比則為第 1 次、第 2 次考評成績及綜合總評核各為 40%、50% 10%。

本年度考評工作除由委員查閱各公所陳列及平日提報資料，並進行雨水下水道及道路側溝現地抽測檢查外，更因受評區公所各級主管及工務課人員與行政區清潔隊的配合協助，已於 110 年 11 月 8 日如期完成本年度雨水下水道及道路側溝維護管理績效考評作業。

考評成果包含彙整各區公所雨水下水道及道路側溝於本年度考評之總成果，詳表三，區公所及清潔隊是否協同合作，並對於經常性維護管理是否落實於等各項成果與委員意見呈現如圖二、表四。

表三 110 年度雨水下水道及道路側溝維護管理績效考評總成績

組別	行政區	第 1 次成績	第 2 次成績	年度綜評	年度總成績	年度總排名
1	汐止	92.46	93.41	9.20	92.88	1
1	新店	90.14	92.46	8.84	91.13	2
1	林口	92.10	90.17	8.87	90.79	3
1	淡水	87.75	90.27	8.48	88.72	4
1	中和	88.29	89.38	8.58	88.59	5
1	蘆洲	89.61	88.38	7.24	87.27	6
1	新莊	87.89	87.79	8.21	87.27	6
1	土城	88.99	86.29	8.04	86.78	8
1	永和	86.67	86.05	8.92	86.61	9
1	板橋	87.35	86.43	8.29	86.45	10
1	三重	85.14	87.05	8.38	85.96	11
1	樹林	85.95	86.01	8.36	85.75	12
2	金山	89.69	90.88	8.17	89.48	1
2	三芝	89.35	91.94	7.77	89.48	1
2	八里	89.92	90.25	8.26	89.36	3
2	瑞芳	88.67	90.42	8.08	88.76	4
2	鶯歌	87.05	91.21	8.30	88.72	5
2	五股	86.96	89.25	9.12	88.53	6
2	三峽	88.27	90.35	7.65	88.13	7
2	泰山	88.72	86.21	7.72	86.31	8
3	貢寮	92.18	93.44	7.35	90.94	1
3	雙溪	90.77	92.72	8.07	90.74	2
3	石門	90.90	90.07	8.40	89.79	3
3	深坑	88.74	88.89	8.53	88.47	4
3	坪林	89.71	88.99	7.72	88.10	5
3	萬里	86.91	90.54	7.02	87.05	6
3	石碇	86.39	89.32	7.65	86.87	7
3	平溪	85.98	82.97	7.39	83.26	8
3	烏來	80.59	83.36	7.46	81.38	9

新北市110年度汐止區雨水下水道及道路側溝維護管理績效考評(第2次)

考評委員意見(第一組)

委員意見

1. 施工前、中、後使用白板佐證，部分照片內容模糊，可能因為光線等原因無法看清內容，請在收取廠商報告時注意檢核。
2. 簡報 P46，下水道壁面是否應有記號，以為拍攝照片白板使用之背景參考資料。
3. 弱電、寬頻契約圖說中請加入手孔中管道斷面圖、業者所使用之孔位及引上孔位置。
4. 雨水下水道自檢表連接管與人孔距離…，請據實調查填入。(上次意見 2、簡報 P23：請勿有空格，沒有視情況可以填為「0」或「無此項」)
5. 巡檢廠商檢查、填寫雨水下水道自檢表，應可請顧問公司檢核後回饋臺帳圖，比對、修正舊資料。(顧問公司不要只列名，下水道積水應請其判定初步的原因，以利公所改善)
6. 簡報 P35，抽水機檢查「出水量是否正常」，如何檢查？
7. 要求纜線業者提供檢查之攝影檔，應可利用檢視書面資料時播放，避免占用有限的時間。
8. 簡報 P23，簡報下水道自主檢查表，管涵底與井底高差及陰井淤積、積水未填，建議連接管及管涵外壁、箱涵頂版拍照時入鏡，以了解結構現況。
9. 簡報 P32，纜線業者自行設置管溝 110 年新增 1445.7m 累計 41164.95m，給予肯定，下水道纜線暫掛淨空，期待側溝跟進更精進。
10. 簡報 P41，109 年清淤工程 109/9/26 仁愛路系統管涵照片疑似外壁結構破孔，建議調查。
11. 簡報 P44，下水道清淤長度及數量統計表說明詳細，建議增加連接管清淤幾處更佳。
12. 簡報 P48，下水道人孔 5348-004，連接管清淤似為土砂淤積，其入口側溝是否有類似土砂淤積，建議調查來源。
13. 簡報 P52，下水道改善成果表，淤積數量若欲另外填寫，建議該欄位移除或改為構體破損(如 P56，構體修復 152 處)。
14. 簡報 P56，構體修復 152 處，其中是否有水利局列管案件。
15. 簡報 P65，芳園街口東勢街口為水利局列管熱點，請說明易積淹點原因。
16. 簡報 P71，0524 豪大雨造成康寧街 141 巷積水，經改善後，0604 降雨量更大，該處似未再發生積水，排水改善奏效精進。
17. 簡報 P28，本區未開放纜線暫掛雨水下水道，P117 纜線暫掛側溝長度 121,922m，P132，寬頻、弱電管溝建置 10,575.6m，纜線附掛長 17,613m。由於不知纜線暫掛排水系統比例，無法判斷纜線暫掛對排水系統影響。建議於下次考評簡報內，表列本區下水道長度、側溝長度，下水道暫掛纜線長、側溝暫掛纜線長，暫掛纜線之下水道長、暫掛纜線之側溝長。寬頻、弱電管溝施設數量及附掛數量亦請一併列入。

18. 下水道及側溝臺帳圖資建置完備，有助於纜線暫掛、清潔隊清疏、排水系統整修等維管作業，並可運用於模型，檢討集水區排水系統良窳，做後續改善依據。簡報 P96、P97，側溝臺帳圖應以數位電子地圖建置，側溝臺帳資料需以列表呈現，列表內容包含側溝起迄點(含座標)、長度、形式、尺寸、坡度等資料。後續考評簡報內，請述明貴區已完成側溝建置長度及尚未完成長度。簡報資料內臺帳圖資僅需選取代表性頁面編入，總臺帳圖資數量龐大置放於會場審查。
19. 簡報 P107~P116，公所執行建築工地及預拌混凝土廠，周邊側溝自主檢查並作抽查，值得肯定。工地或工廠周圍如有雨水下水道涵管，抽檢時亦須納入檢查範圍。為便於建商清疏工地周邊下水道，建議公所研訂「營建工區周圍下水道人孔開啟申請單」，提供建商或工廠使用。
20. 前次考評本市各區均發現，舊有側溝頂版木模未拆除年久腐爛脫落，及施作側溝落水孔使用之 pvc 管模，凸入溝內過長，兩者均影響側溝通水。由於為各區普遍現象，曾建議於纜線自主檢查表內專列缺檢查失項目，惟簡報 P122 暫掛纜線自主檢查表未列入該兩項缺失。為加速完成改善，建議明年與巡檢及纜線廠商簽訂契約時在「暫掛纜線自主檢查表」及「側溝自主檢查表」內，明確列入該兩項缺失檢查項目。
21. 簡報 P156，道路側溝清淤長度及數量統計表，各月分量以噸計量，合計則以立方公尺計量，重量換算似有誤，請澄清。
22. 簡報 P157、P158，所附側溝清淤工作，清淤後照片僅呈現格柵蓋口清疏照片，無法了解水溝內部清疏情形，請將側溝內部清疏照片附上。
23. 110 年度第 1 次考評委員意見回覆部分：
24. 貴所雖預定自 111 年度開始建置與下水道系統相通之側溝臺帳圖，但在此之前建議仍可運用側溝自主檢查資料轉繪於圖上以備維護管理之用。
25. 請纜線暫掛業者自主檢查時，一併紀錄非屬纜線部分之缺失，貴所回覆已列至「其他」項。為使業者清楚瞭解貴所之用意，建議列舉常見之缺失，以便於巡檢人員填記。
26. 簡報 P96，側溝基本系統資料掌握，所附之資料表，雖有側溝長度但無側溝其他相關資料，建議補充。
27. 簡報 P98，側溝自檢表斷面尺寸，起點 30cm*49cm，終點 29cm*41cm，似不符一般常理，建議有類似情形，宜請檢查人員再予確認。又，本表側溝流向未註明。
28. 簡報 P107，建案周邊側溝自主檢查列管總表，建議在各建商提送自檢報告日期之下註記主要確失或其他相關處理資料，以確實發揮列管之功效。
29. 簡報 P123，貴所清除側溝蓋落水塑膠管凸出側溝斷面著有成果，特表敬佩。惟自發現缺失至改善完成時間拖延甚久，建議嗣後加速處理時效。
30. 簡報 P125，暫掛纜線業者自主檢查複(抽)查表，僅勾選「良好」。對業者自檢複查，目的為確認業者是否落實自檢，故複檢時應就現場情況據實紀錄，再與自檢成果比對，請嗣後改進。

圖二 考評委員意見案例

表四 考評工作各項抽查成果案例

編號	系統人孔編號(尺寸)	人孔檢查結果	編號	側溝位置(尺寸)	側溝檢查結果	
汐止區	1	秀峰路、仁愛路口	正常	1	復興路 1 號 (39*31)	正常
		人孔編號：5749-036 箱涵□120*100		2	龍安街、復興路口 (39*44)	淤積 2cm
	2	新長安橋頭	自主檢查表不符、管渠內 頂板鋼筋腐蝕	3	水源路 1 段 271 號對面 (50*82)	正常
		人孔編號：5852-003 管涵φ180		4	水源路 1 段 271 號 (51*74)	水 2cm
	3	汐萬路 2 段 110 號	正常	5	仁愛路 51 號 (45*61)	水 2cm
		人孔編號：5653-010 管涵φ150		6	仁愛路 49 號 (40*45)	混凝土殘渣
	4	大同路 2 段 247 號	正常	7	忠孝東路 344 號 (40*53)	水 10cm
		人孔編號：5649-009 管涵φ150		8	忠孝東路 329 號 (41*59)	水 2cm、淤積 3cm
	5	同興路路燈 526807	正常	9	茄荖路 42 號 (40*58)	正常
		人孔編號：同興路 002 上游管涵φ80 下游管涵φ150		10	茄荖路 42 號 (40*58)	正常
	6	連興街 17 號	正常	11	樟樹二路 106 巷 1 號 (41*58)	水 3cm
		人孔編號：5749-036 箱涵□150*150		12	樟樹二路 106 巷 4 號 (38*50)	水 2cm
	7	大同路 2 段 312 巷 9 弄 2 號	自主檢查表不符、管渠內 頂板鋼筋腐蝕	13	福德一路 193 號對面 (30*70)	積水 9cm 不流
		人孔編號：5749-009C 管涵φ80		14	福德一路 182 號 (50*80)	水 4cm

依本考評管理要點，各分組名次排名以積分成績為基準，積分成績則以各委員書面資料查閱以及現地抽測評分，再依權重計算所得成績後加總全體委員成績，平

均計算而作為本年度各區公所總考評成績。

本年度考評維持去年度總成績採計方式，僅微調業務項目、現地查察權重分配及細項配分微調，各組前三名區公所仍有新進榜公所在列，足見本項維護管理績效考評確含競爭性並已發揮成效。各分組成績與排名序位詳表三，區公所委員意見彙整及現地人孔側溝抽測案例如圖二、表四所示。

110 各分組績優區公所於 111 年 4 月 6 日獲副市長頒發獎牌勉勵，名單如下：

第一組 汐止區公所、新店區公所、林口區公所。

第二組 金山區公所、三芝區公所(並列第 1)、八里區公所。

第三組 貢寮區公所、雙溪區公所、石門區公所



汐止區公所受獎照片



金山區公所受獎照片



貢寮區公所受獎照片

(七) 110 雨水下水道及道路側溝維護管理績效考評現地抽檢缺失統計分析：

雨水下水道第 1 次考評現地缺失占比類型前三名為：(統計資料如圖三所示)

1. 其他類：自主檢查紀錄與現況不符、路平不良、人孔缺編號、周邊側溝缺失等(62.6%)
2. 纜管線缺失：無標示牌、垂落、橫越或超量(8.9%)
3. 結構損壞：人孔頸破損、連接管周邊破損(14.1%)。

雨水下水道第 2 次考評現地缺失占比類型前三名為：(統計資料如圖三所示)

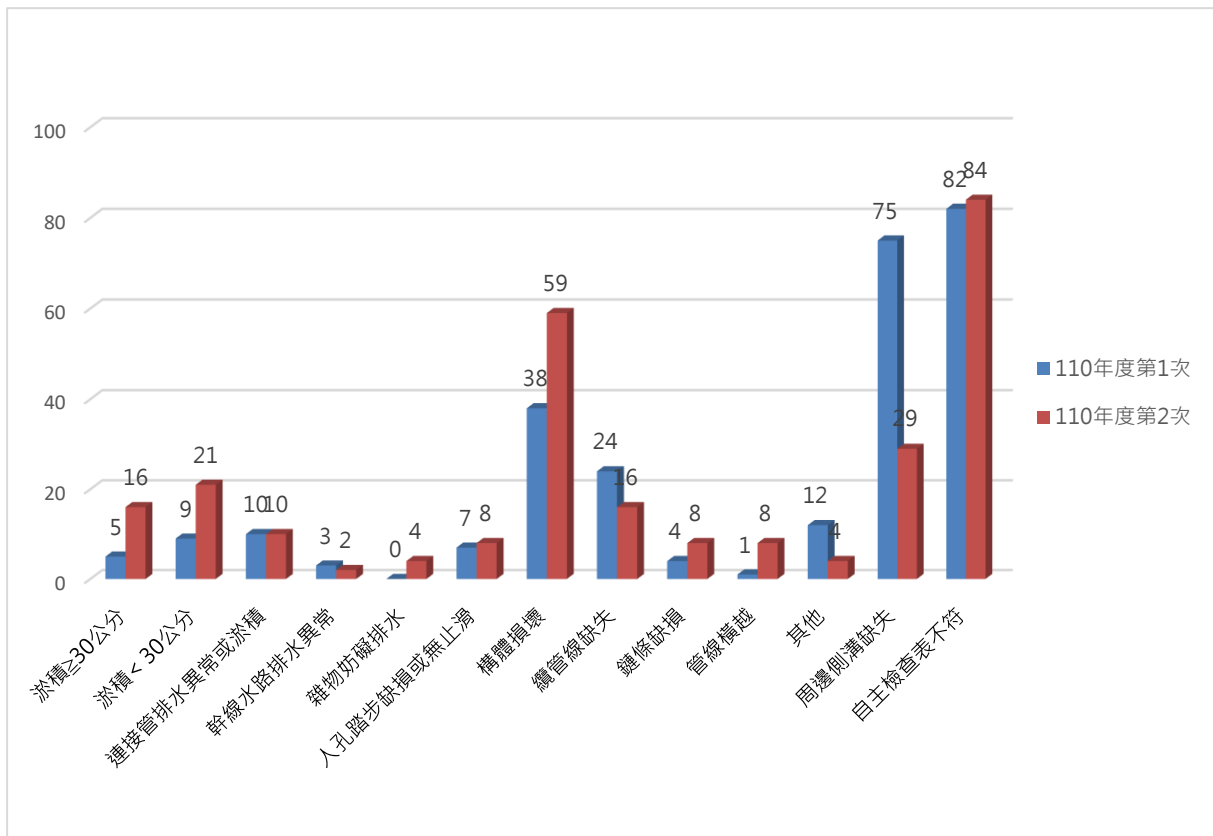
1. 其他類：自主檢查紀錄與現況不符、路平不良、人孔缺編號、周邊側溝缺失等(43.5%)
2. 結構損壞：人孔頸破損、連接管周邊破損(21.3%)
3. 纜管線缺失：無標示牌、垂落、橫越或超量(5.9%)。

道路側溝第 1 次考評現地缺失占比類型前三名為：(統計資料如圖四所示)

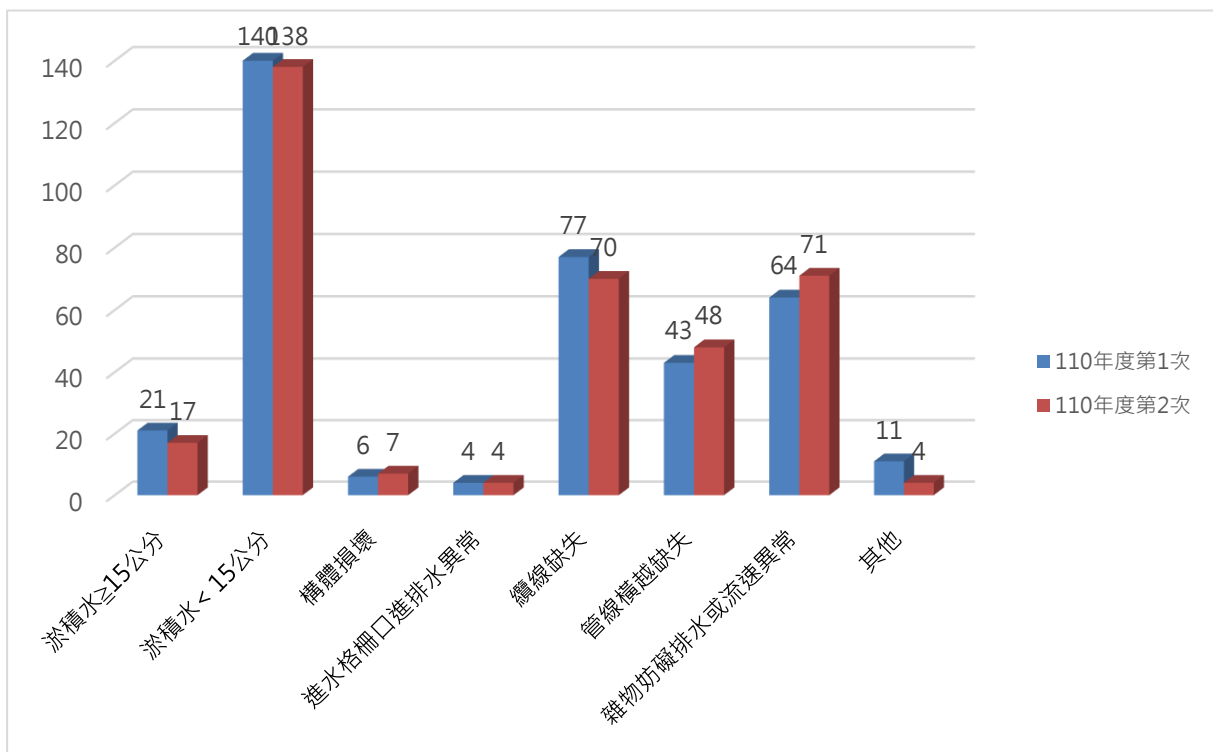
1. 淤積或積水<15 公分(38.3%)。
2. 纜線缺失：無標示牌、垂落、橫越或超量(21%)。
3. 管線橫越或垂落(11.7%)。

道路側溝第 2 次考評現地缺失占比類型前三名為：(統計資料如圖四所示)

1. 淤積或積水<15 公分(38.4%)。
2. 纜線缺失：無標示牌、垂落、橫越或超量(19.5%)
3. 管線橫越或垂落(13.4%)。



圖三 110 雨水下水道現地抽檢缺失統計圖

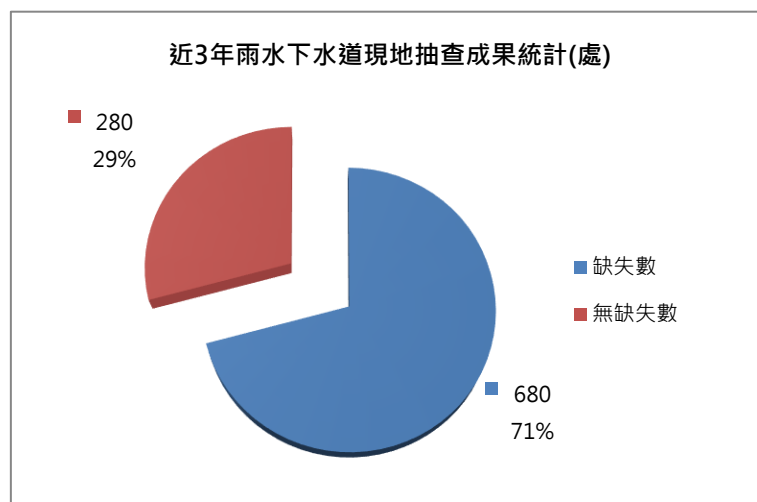


圖四 110 道路側溝現地抽檢缺失統計圖

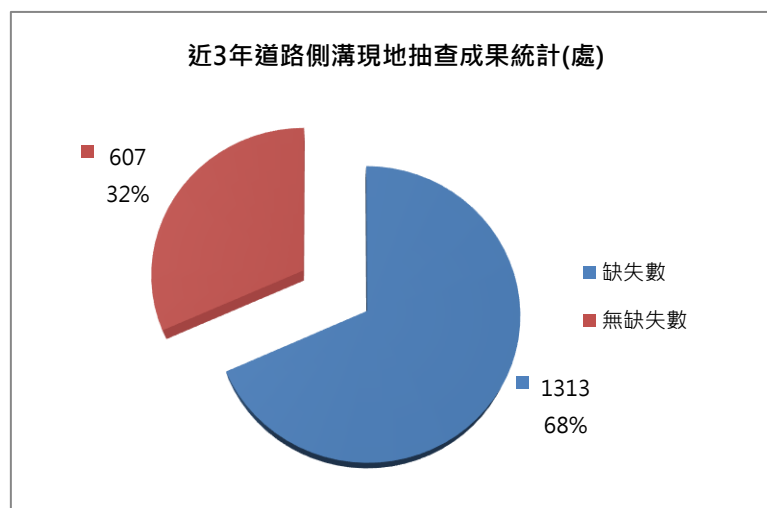
(八) 歷年缺失比較分析:

本分析以 108~110 年共 6 次考評之現地指標項目為範疇，現地抽檢雨水下水道共計 960 處，每處約有 11 項檢查指標，道路側溝共計 1920 處，每處約有 8 項檢查指標；經統計近 3 年考評作業之現地抽查成果簡述如下：

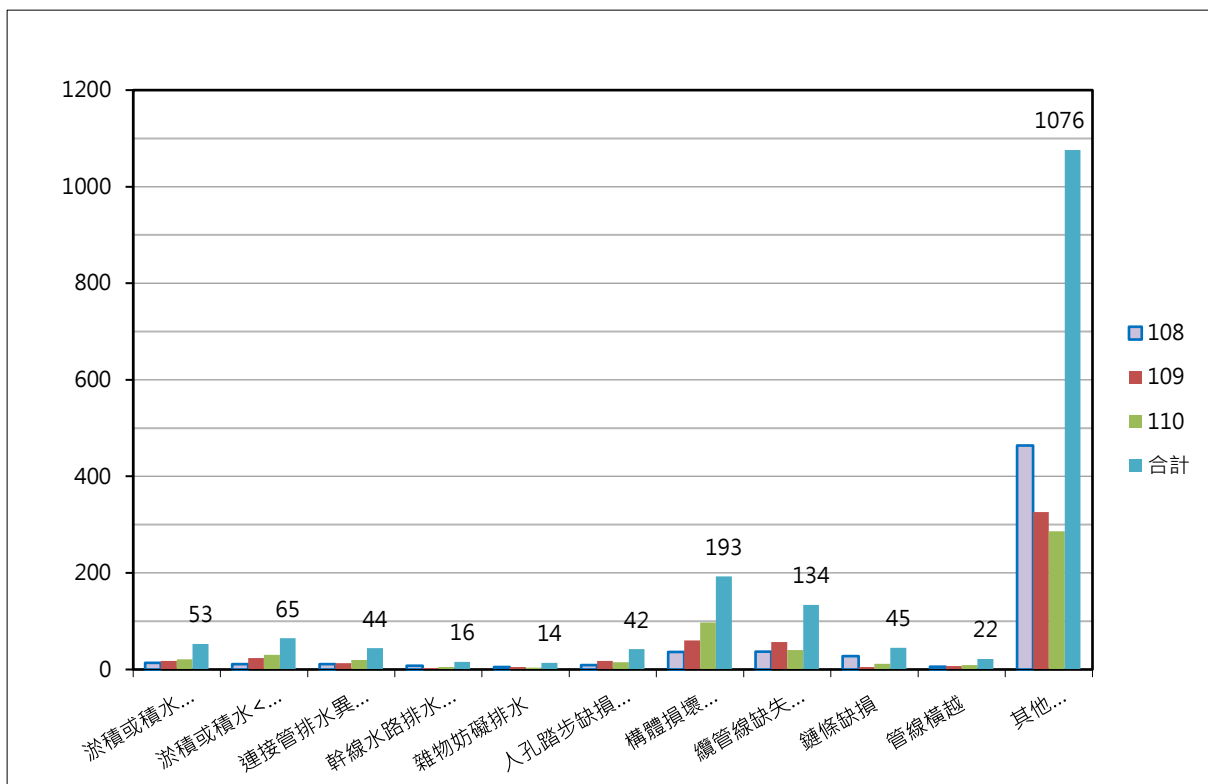
雨水下水道約僅 29%及道路側溝約 32%為任一缺失項目處所，而雨水下水道指標項目以「其他類」、「纜管線缺失」、「結構損壞」為高占比缺失類型，另除「幹線水路排水異常」、「雜物妨礙排水」、「鏈條缺損」及「其他」項目外皆有增加趨勢。道路側溝則以「淤積或積水<15 公分」、「纜管線缺失」及「管橫越或垂落」為高占比缺失類型，惟除「進水格柵口進排水異常」外各項缺失類型皆有下降趨勢(圖五至圖十六、表五)。



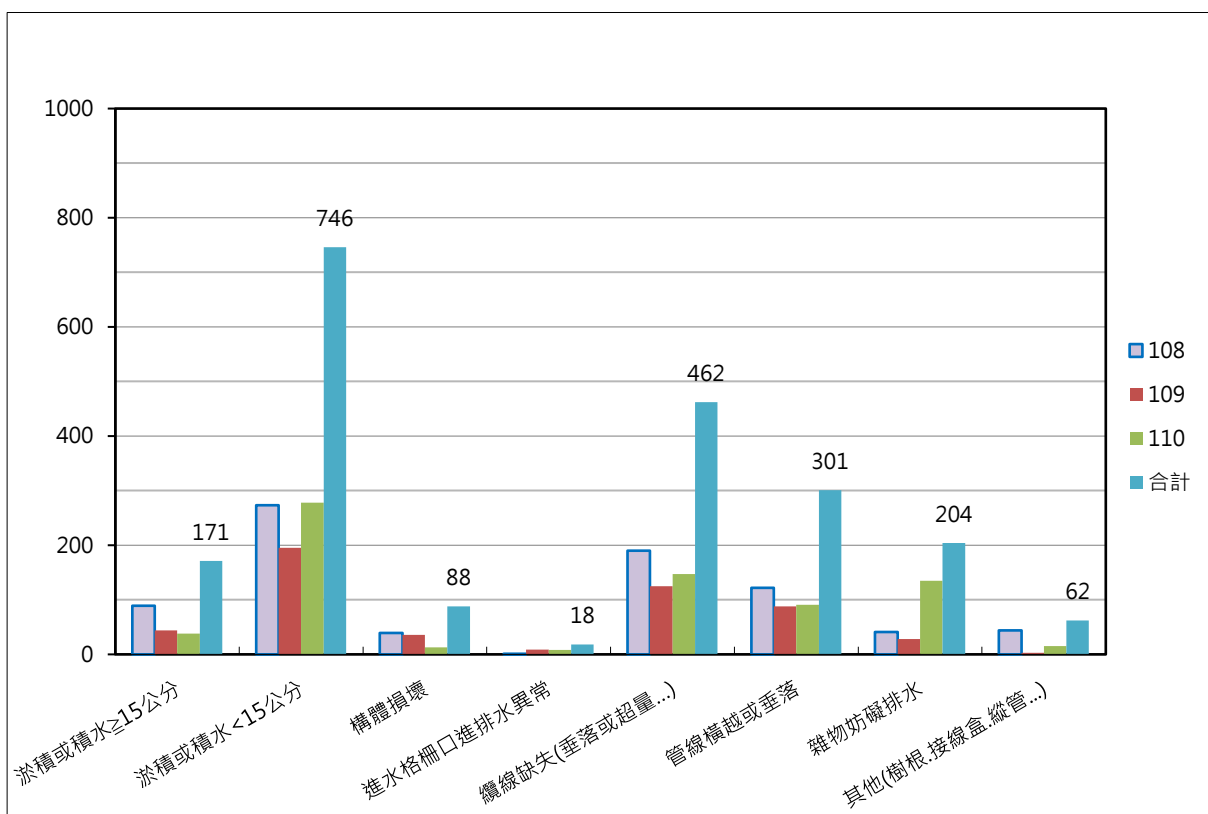
圖五 108~110 雨水下水道現地抽檢缺失數占比



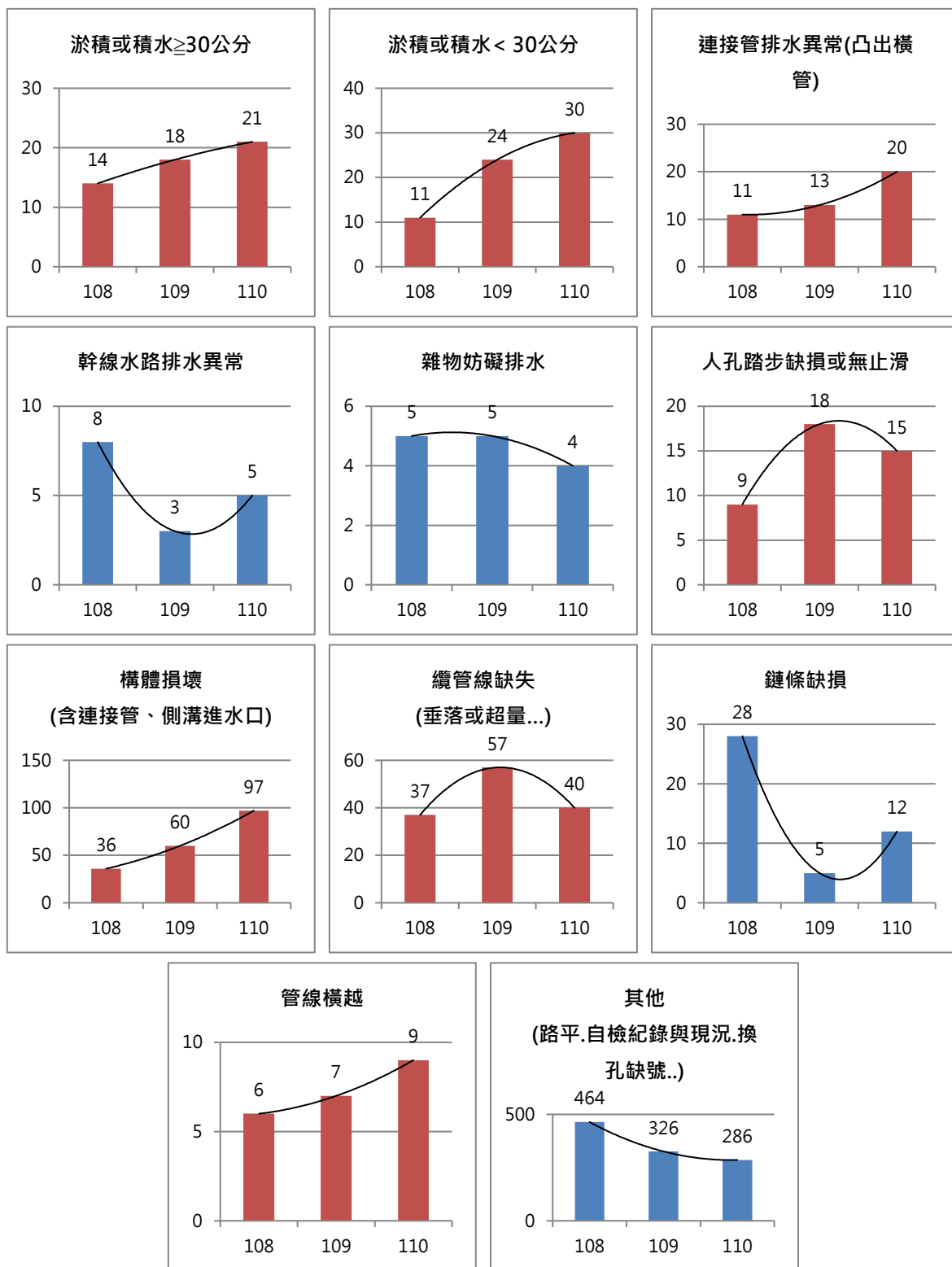
圖六 108~110 道路側溝現地抽檢缺失數占比



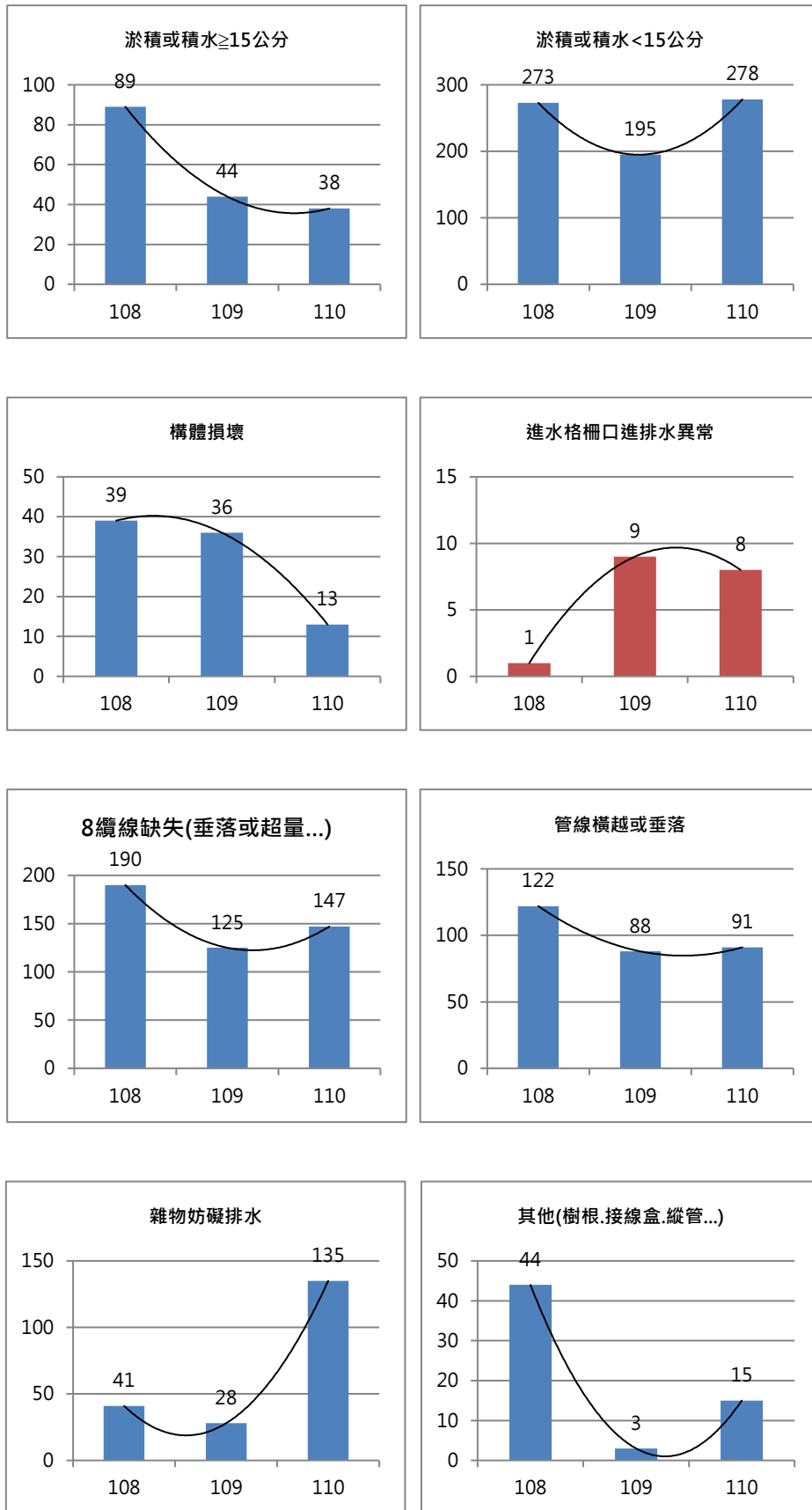
圖七 108~110年雨水下水道現地抽查指標項目缺失數



圖八 108~110年道路側溝現地抽查指標項目缺失數



圖九 108~110年雨水下水道現地抽查指標項目缺失數及趨勢



圖十 108~110 年道路側溝現地抽查指標項目缺失數及趨勢

表五 雨水下水道及道路側溝維護管理績效考評-現地抽查指標項目缺失數

新北市雨水下水道及道路側溝維護管理績效考評-近3年現地抽查缺失數及趨勢分析

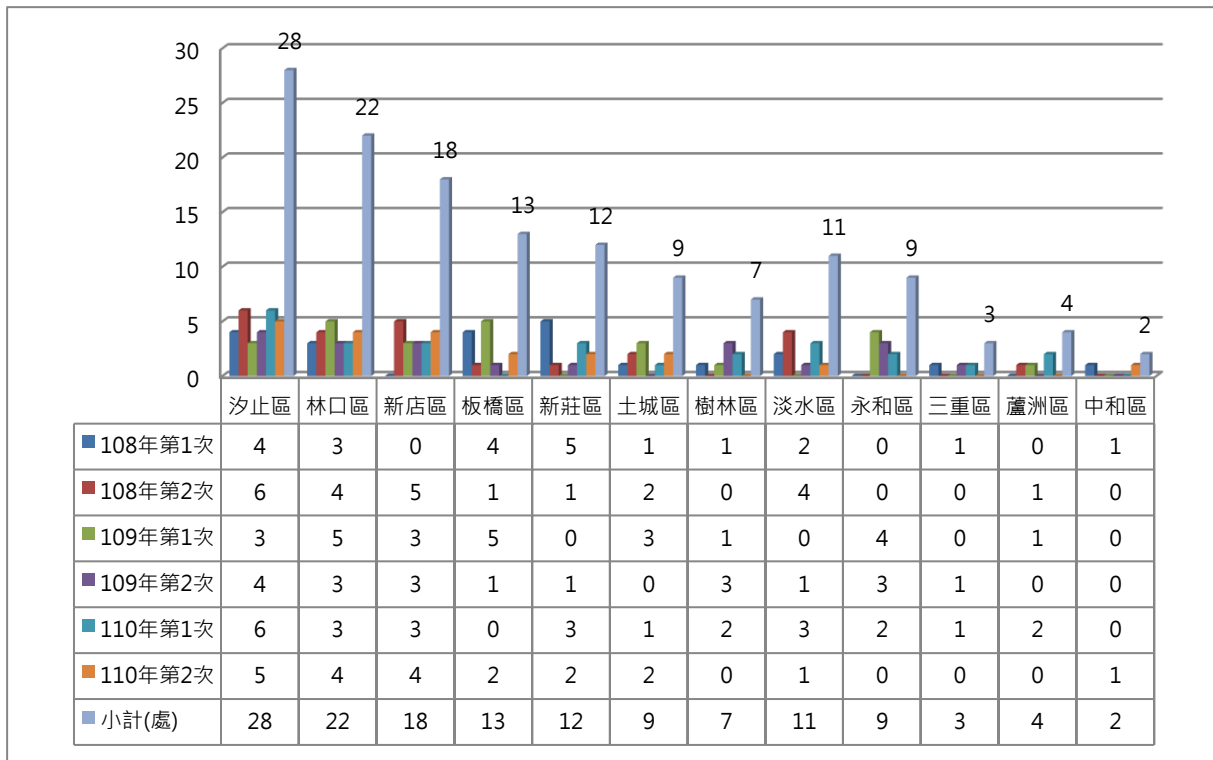
雨水下水道 考評年度	淤積或積水 ≥ 30 公分	淤積或積水 < 30 公分	連接管排水異常 (凸出橫管)	幹線水路排水異常	雜物妨礙排水	人孔踏步缺損或無 止滑
108	14	11	11	8	5	9
109	18	24	13	3	5	18
110	21	30	20	5	4	15
缺失發生趨勢	逐漸上升	逐漸上升	逐漸上升	下降趨勢	下降趨勢	下降趨勢

雨水下水道 考評年度	構體損壞 (含連接管、側溝進水口)	纜管線缺失 (垂落或超量...)	鏈條缺損	管線橫越	其他 (路平、自檢紀錄與現況、換孔缺號...)
108	36	37	28	6	464
109	60	57	5	7	326
110	97	40	12	9	286
缺失發生趨勢	逐漸上升	下降趨勢	下降趨勢	逐漸上升	下降趨勢

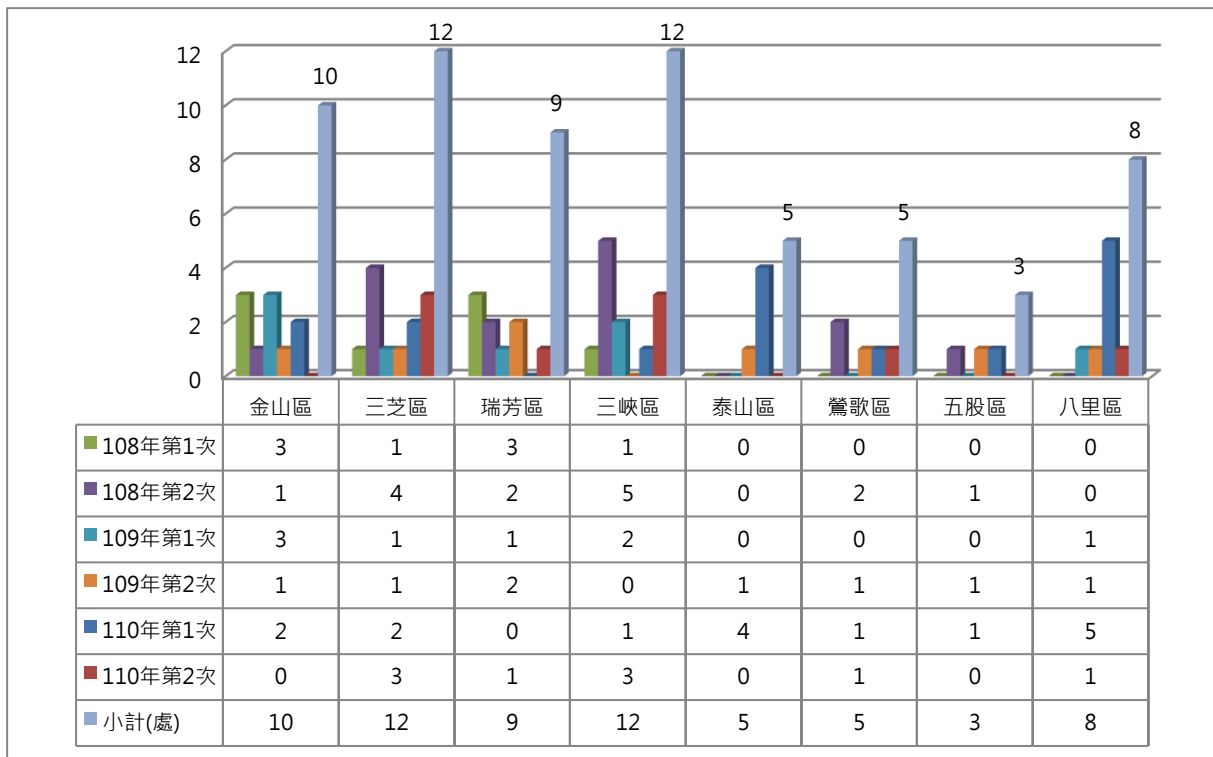
新北市雨水下水道及道路側溝維護管理績效考評-近3年現地抽查缺失數及趨勢分析

道路側溝 考評年度	淤積或積水 ≥ 15 公分	淤積或積水 < 15 公分	構體損壞	進水格柵口進排水異常
108	89	273	39	1
109	44	195	36	9
110	38	278	13	8
缺失發生趨勢	下降趨勢	逐漸上升	下降趨勢	逐漸上升

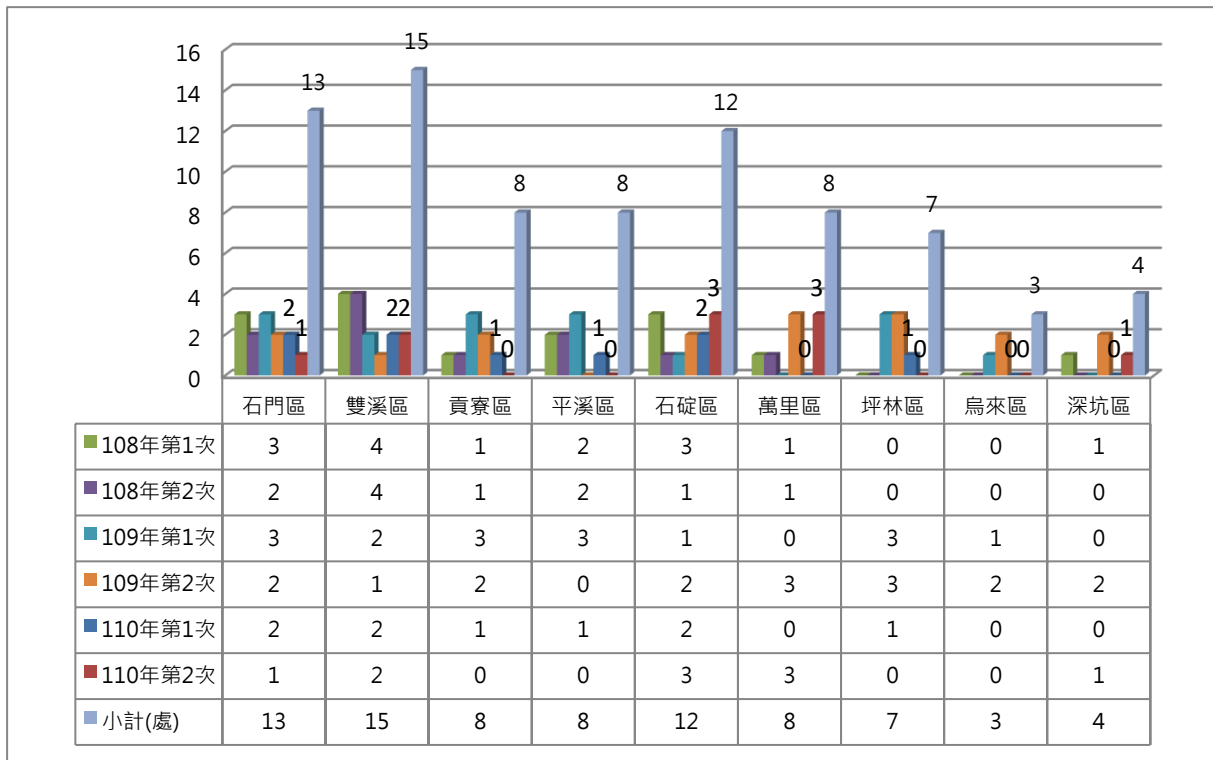
道路側溝 考評年度	纜線缺失 (垂落或超量...)	管線橫越或垂落	雜物妨礙排水	其他(樹根、接線盒、縱管...)
108	190	122	41	44
109	125	88	28	3
110	147	91	135	15
缺失發生趨勢	下降趨勢	下降趨勢	逐漸上升	下降趨勢



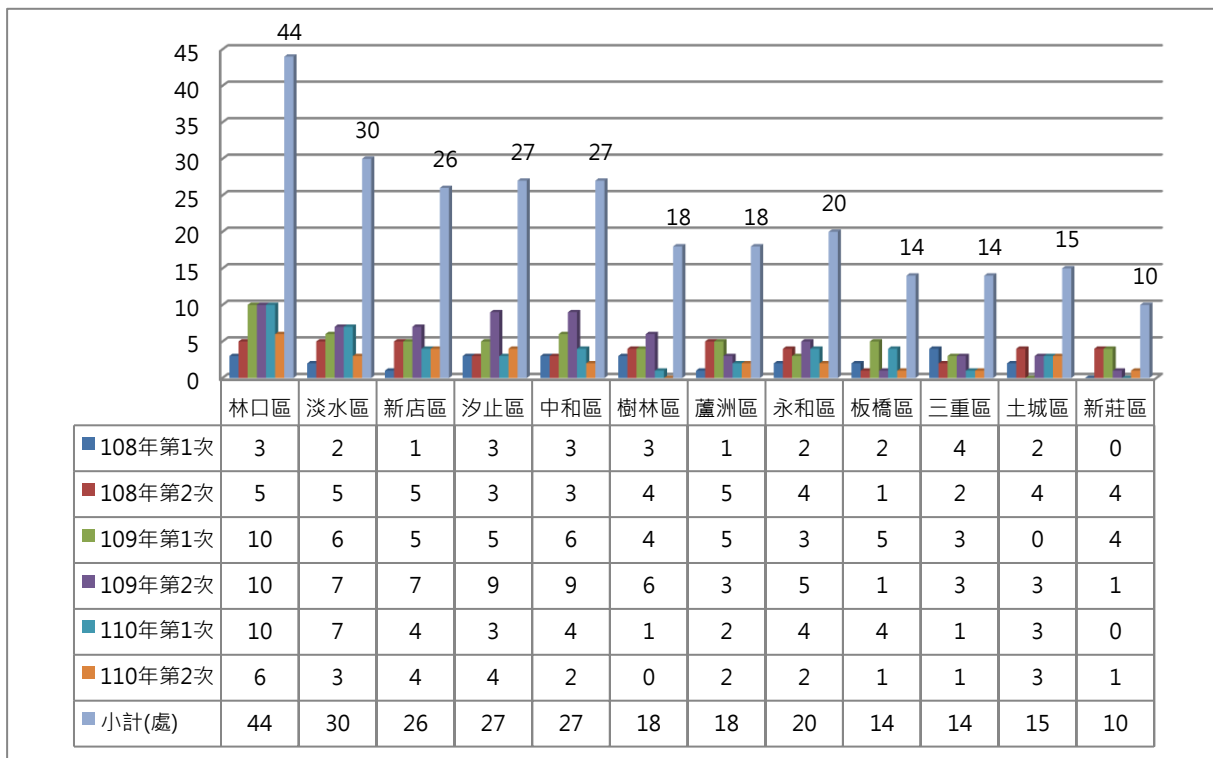
圖十一 108~110 年度新北市雨水下水道暨道路側溝維護及管理績考評人孔抽查無缺失處數(第一組)



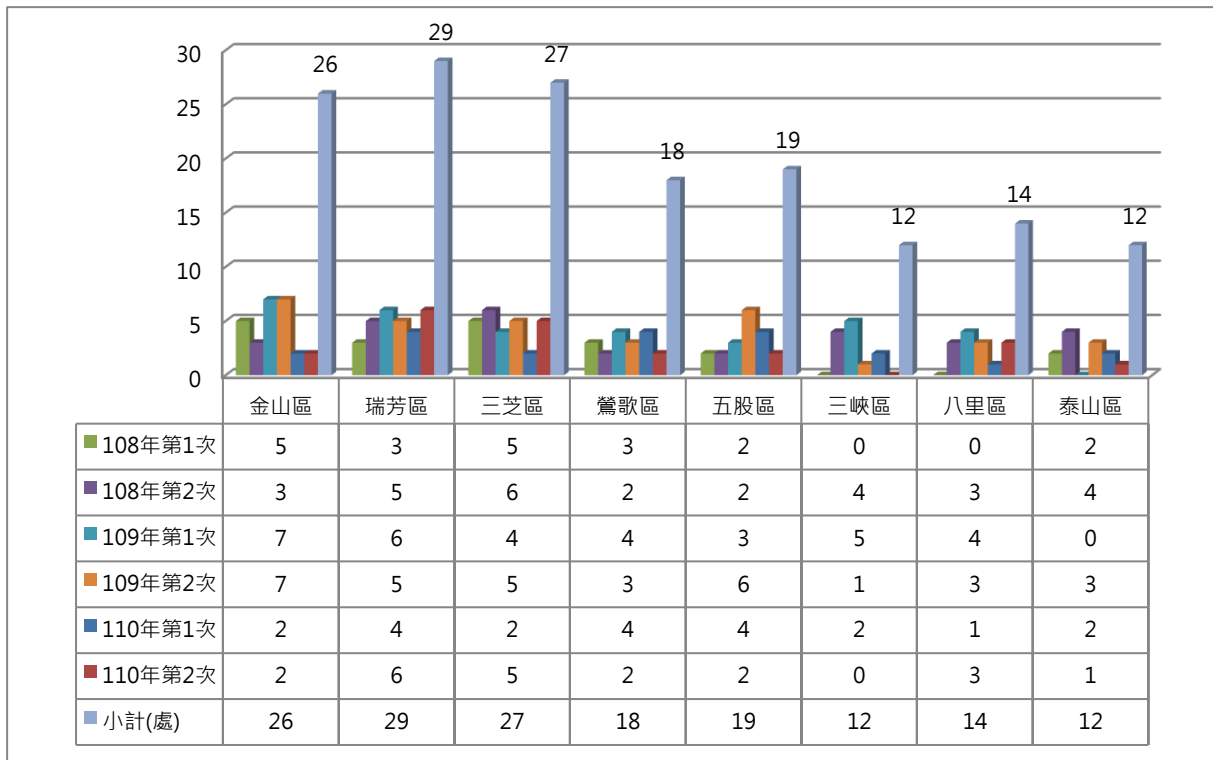
圖十二 108~110 年度新北市雨水下水道暨道路側溝維護及管理績效考評人孔抽查無缺失處數(第二組)



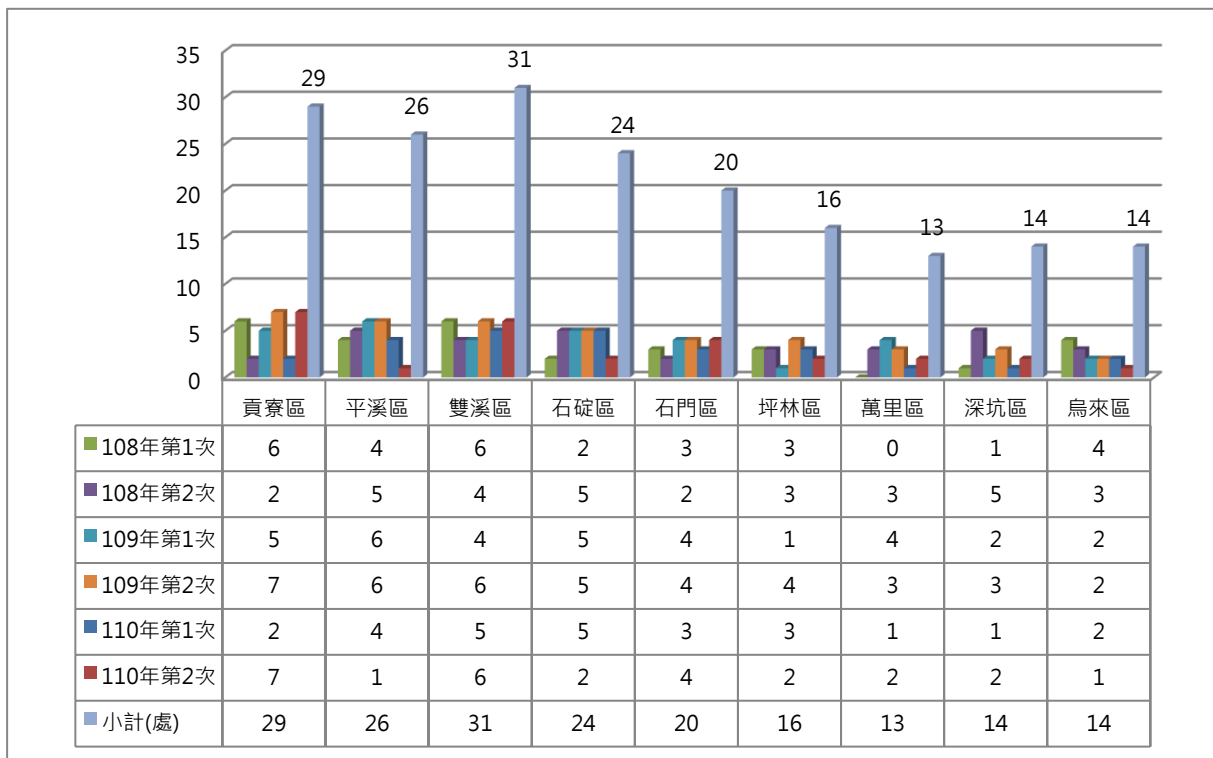
圖十三 108~110 年度新北市雨水下水道暨道路側溝維護及管理績效考評人孔抽查無缺失處數(第三組)



圖十四 108~110 年度新北市雨水下水道暨道路側溝維護及管理績效考評側溝抽查無缺失處數(第一組)



圖十五 108~110 年度新北市雨水下水道暨道路側溝維護及管理績效考評側溝抽查無缺失處數(第二組)



圖十六 108~110 年度新北市雨水下水道暨道路側溝維護及管理績效考評側溝抽查無缺失處數(第三組)

綜觀 108~110 近 3 年各項指標性缺失項目與數據分析比較，「纜線缺失」項目不論於雨水下水道或道路側溝皆屬高占比缺失類型，另雨水下水道除其他項外「構體損壞」及道路側溝「淤積或積水<15 公分」亦為缺失占比較高類型，應多加強管理。另經觀察，各行政區現地抽查無缺失處數累計次數屬高標群，仍未皆能獲評為年度各分組前三名(表六)，因此除現地抽查工作屬考評重點外，亦須加強基本資料及維護工作成果資料建置，將可使本市雨水下水道及道路側溝維護管理更臻完善，確保雨水下水道整體系統通水功能運作正常，提升本市防災避澇效能。

表六 108~110 年度新北市雨水下水道暨道路側溝維護及管理績效考評各分組績優區公所

年度	第一組	第一組	第一組	第二組	第二組	第二組	第三組	第三組	第三組
	第 1 名	第 2 名	第 3 名	第 1 名	第 2 名	第 3 名	第 1 名	第 2 名	第 3 名
108	汐止	林口	新店	三峽	三芝	金山	貢寮	石門	雙溪
109	汐止	新店	林口	金山	瑞芳	三芝	貢寮	雙溪	萬里
110	汐止	新店	林口	金山、三芝	-	八里	貢寮	雙溪	石門

六、結語

本計畫工作除邀請祝委員錫敏、周委員文祥、羅委員俊昇及王委員治原組成雨水下水道及道路側溝績效考評團隊，藉由妥善規劃的作業時程，並在本府環境保護局各行政區清潔隊、養護工程處、本局及各區公所全力配合協助下，於 2 次各 15 個工作天辦理本市區公所之現地核評作業，已順利完成「新北市 110 年度雨水下水道暨道路側溝維護管理績效考評」工作。

道路側溝維護是雨水下水道系統運作是否良好其一大關鍵因素，側溝進水孔保持良好的通水斷面將可有效收納雨水並暢流至雨水下水道系統內，各單位除針對缺失項目及設施加以修護，並應持續保持雨水下水道整體系統通水功能運作正常，藉以減少淹水事件發生。

本局自民國 94 年起，迄今 110 年止共已辦理 30 次雨水下水道及道路側溝維護管理績效考評工作，本局藉由辦理本計畫考評工作敦促各區公所在雨水下水道業務的維護管理，管理模式亦逐漸成熟，經統計本年度雨水下水道現地抽查缺失數量大部分已有下降趨勢，本局亦逐步改善易積淹水地區排水系統，期使本市易積淹水地區逐年改善。