

# 110 年度新北市河濱公園自行車租借人數統計分析

高灘地工程管理處營運企劃科 陳方誼

## 一、前言：

隨著我國社會環境的進步，以及節能減碳政策的推動，單車已從交通工具逐漸發展為一種新的樂活方式，並增加了休閒的功能，自行車的使用逐漸在世界各國形成了一種趨勢。新北市政府為建設城市花園，自民國 89 年起開始積極的推動各項河川高灘地建設，除規劃園區綠地供民眾休憩使用及保護生態環境外，亦積極提倡自行車休閒樂活運動以配合綠色環保地球及節能減碳政策。除了在新北市各河濱流域規劃及建置河濱自行車道，並逐年增建自行車道長度供車友使用，主線及支線長度共計有 200 公里；同時亦增設公共自行車租借站，並於民國 90 年起開始辦理委託民間營運管理。目前本處河濱公園自行車租借站委託民間營運至 12 月底共計有 15 站，11 站為平日站（八里、永和、陽光、碧潭、華江、浮洲、二重、成蘆、淡水、新月、辰光），4 站為假日站（鹿角溪、忠孝、汐止、三鶯）。

自行車租借站主要提供民眾便利的自行車租借服務，全部租借站皆已導入悠遊卡付費機制，另於 109 年 4 月 1 日上線之「FunBike 麻吉」APP，只要民眾在手機下載 FunBike 麻吉 APP 並完成註冊程序，即可以免帶證件、免押金、付款免現金租借自行車，用手機一指搞定，提供民眾方便、便利、快捷的付款方式。此外自 103 年 4 月 1 日起開始和臺北市全面辦理的甲地租乙地還、統一率費、簡易維修、道路救援四項整合服務，提供車友在大臺北地區河濱自行車道享有更佳的服務，不因地域限制而受限。另為了提供車友們一個更加安全的自行車環境，讓車友們騎乘租借的自行車能更加安心，新北市河濱公園各自行車租借站之營運廠商財團法人自行車新文化基金會所提供的 13 款自行車中，除協力車和親子車目前尚無國家標準外，目前均已通過國家標準檢驗，歡迎大家一起來新北市河濱公園享受一場高品質與安全的單車之旅。根據學者調查發現，民眾認為安全是推廣自行車的最重要因素。新北市河濱公園自行車租借站車輛通過 CNS-366、CNS-366-2（城市車、路跑車）、CNS-15348（登山車）、CNS-14976（兒童自行車）、和交通部電動輔助自行車型式安全審驗合格等 70 多項安全與無毒的相關國家標準檢驗，民眾若有需要可以安心及放心的辦理租借。

## 二、自行車租借站使用人數：

由於自行車本身具有非機動化的特性，沒有空氣、噪音的環境污染，並且最重要的是能夠節省地球上環境的能源，正因為如此自行車有「綠色載具」的稱呼。近年來因環保意識的提升及油價上漲，使用自行車已成為國人在日常休閒活動中扮演重要角色及普遍使用的交通工具，因此自行車道及其相關設施的建立，便成為各個政府機關的施政重點。目前新北市地區的河濱自行車道屬於發展較為完善的部分，使用人數亦日趨增加，目前對象主要是以利用假日休閒為需求的民眾，達到運動休閒兼觀光旅行的需求。據本

處委託廠商財團法人自行車新文化基金會統計 110 年度的使用人次為 524,811 人次，各站各月份的使用人次可從表一得知，另全年度男女生及孩童租借車輛比率如表二。

表一 110 年各租借站人次統計表

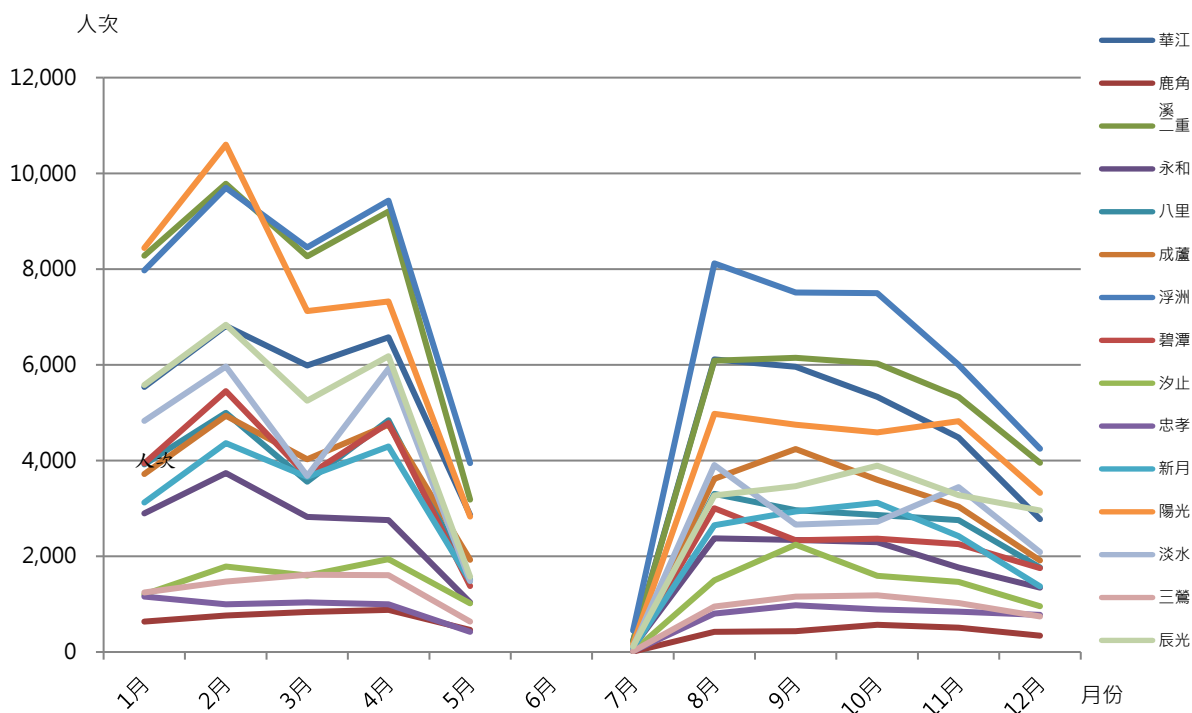
站名	華江	鹿角溪	二重	永和	八里	成蘆	浮洲	碧潭	汐止	忠孝	新月	陽光	淡水	三鶯	辰光	合計
1月	5,537	633	8,280	2,894	3,916	3,717	7,972	3,936	1,207	1,158	3,122	8,437	4,830	1,241	5,577	62,457
2月	6,812	765	9,783	3,738	4,997	4,936	9,699	5,450	1,788	993	4,363	10,600	5,964	1,474	6,836	78,198
3月	5,984	838	8,268	2,824	3,557	4,027	8,457	3,681	1,597	1,038	3,661	7,125	3,675	1,614	5,249	61,595
4月	6,575	880	9,205	2,754	4,845	4,751	9,427	4,780	1,938	997	4,295	7,325	5,919	1,608	6,183	71,482
5月	2,864	459	3,186	1,039	1,510	1,924	3,948	1,380	1,018	423	1,483	2,831	1,483	633	1,573	25,754
6月	-	-	-	-	-	-	-	-	-	-	-	-	-	-	-	0
7月	235	8	217	103	92	124	448	109	14	16	84	163	105	15	117	1,850
8月	6,115	423	6,087	2,375	3,301	3,619	8,119	3,002	1,499	802	2,649	4,978	3,908	947	3,271	51,095
9月	5,957	436	6,146	2,342	2,963	4,242	7,508	2,333	2,242	976	2,939	4,746	2,663	1,160	3,467	50,120
10月	5,327	571	6,026	2,295	2,860	3,597	7,500	2,365	1,594	889	3,119	4,586	2,719	1,185	3,894	48,527
11月	4,481	508	5,333	1,765	2,752	3,038	5,996	2,255	1,464	845	2,418	4,824	3,444	1,024	3,276	43,423
12月	2,776	343	3,950	1,346	1,768	1,911	4,248	1,754	954	775	1,374	3,327	2,084	742	2,958	30,310
總計	52,663	5,864	66,481	23,475	32,561	35,886	73,322	31,045	15,315	8,912	29,507	58,942	36,794	11,643	42,401	524,811

表二 110 年男女生及孩童租借車輛比率

車種	男生租借數	女生租借數	孩童租借數
租借比例	21.5%	26.2%	52.3%

另美國公路運輸協會針對自行車道系統區分為下列幾種類型：

- (1) 通勤系統：可以分為往來工作地點的工作通勤者或是往來住家及學校的學生通勤者，主要服務族群為可以立刻到達的居民。他們不必使用自行車以外的其他交通工具就可以方便順利的到達目的地，不僅滿足使用者快速通勤的需求，還可以達到運動健身的效果。
- (2) 休憩系統：對象為非鄰近地區的民眾，此種自行車道所服務的族群較為廣泛，主要是以利用假日休閒為需求的民眾，可能是在各個風景名勝區域當中需用其他運輸工具才可以到達。
- (3) 鄰里系統：使用者主要是當地的居民甚至兒童，可以藉由此自行車道所串聯的網絡，到達鄰近學校或是公園等區域，可以與地方城鄉特色作為結合，並且進一步美化住家周遭的環境。



圖一 各租借站使用人次折線圖

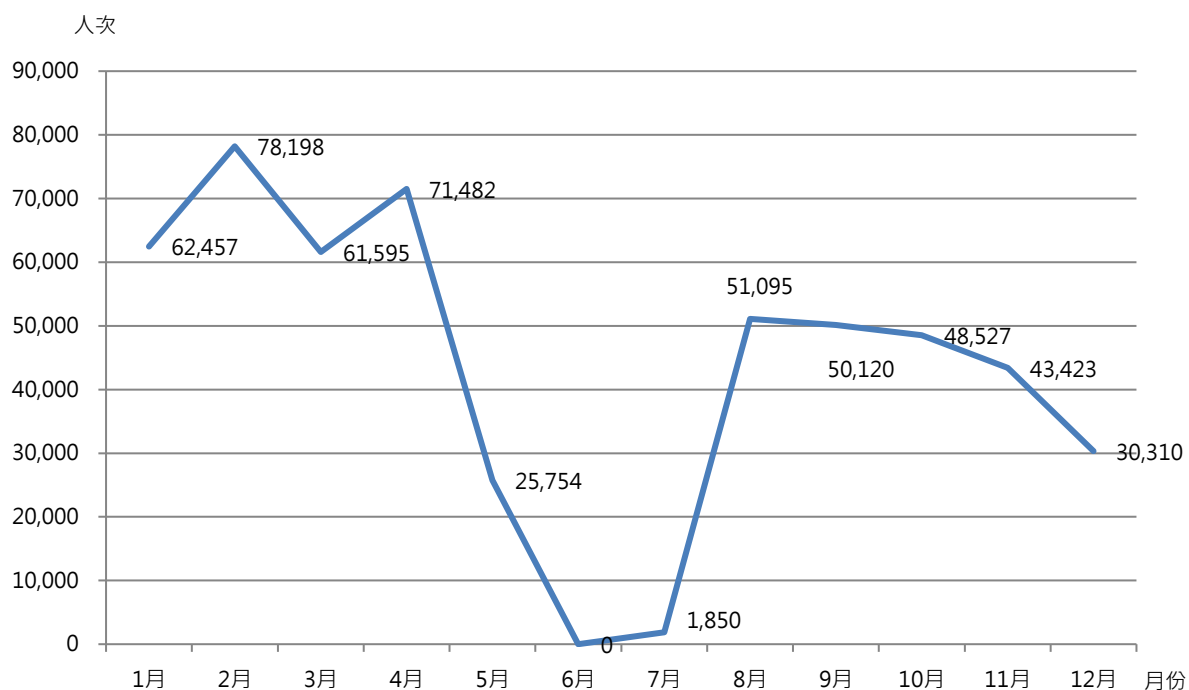
從圖一看來，本處所屬二重及浮洲租借站使用人數較多係屬二重環狀、大漢溪流域休憩系統自行車道，此類型自行車道路線可搭乘大眾交通工具到達，路況較安全、長度大都在 20 公里內之中短程騎乘路線，另大漢溪沿途更有生態豐富的濕地，適合一般大眾騎乘。這些車道完全與車輛、行人分開，專為自行車使用者設計之車道，寬度設計為 2.5~3.0 公尺，行車空間單純，無車輛、行人穿越的干擾，增加了騎乘的安全性及舒適性，爰大部分車友們選擇該三站辦理租借自行車使用，惟相對的所需自行車道空間較大、設置及養護成本也較高。

### 三、自行車道每月使用人數：

除了了解自行車道相關的種類外，自行車使用者本身的喜好與類型，也會對自行車道使用的程度有所不同。東英格蘭旅遊局建議以旅遊頻率與對象來劃分自行車騎乘者，分為非經常性的休閒騎士、偶發性的休閒騎士、經常性的休閒騎士與自行車愛好者等四種類型（轉引自：行政院體育委員會，2002）。

- (一) 非經常性的休閒騎士：這類型的騎乘者可能只有在他們小時候騎過自行車，大部分沒有自己的自行車。
- (二) 偶發性的休閒騎士：這類型的騎乘者大部份擁有自己的自行車，在暑假期間偶爾騎自行車外出遊玩，但會受限於天候季節好壞，尤其在冬天時很少騎乘。
- (三) 經常性的休閒騎士：這類型的騎乘者幾乎都擁有自己的自行車，暑假大約每兩週出遊 1~2 次，較不會受限於天候季節，冬季也會出遊 1~2 次。

(四) 自行車愛好者：這類型的騎乘者必定擁有自己的自行車，且無論何種季節都會騎乘自行車外出遊玩。



圖二 自行車道每月使用人數

從圖二看來，1~4 月使用人次較多(皆超過 6 萬人次)，主要係因在這些月份天氣較為舒適，另因疫情影響，許多民眾多選擇前往戶外運動甚於室內。5 月中~7 月下旬遇疫情三級警戒，河濱租借站暫停營運，這期間影響使用人數甚巨。8~11 月起疫情逐步趨緩，民眾開始恢復戶外運動習慣，惟 12 月冬季常遇下雨及寒流來襲、氣溫下降等因素，大部分車友們便較少外出到河濱自行車道進行騎乘自行車活動。